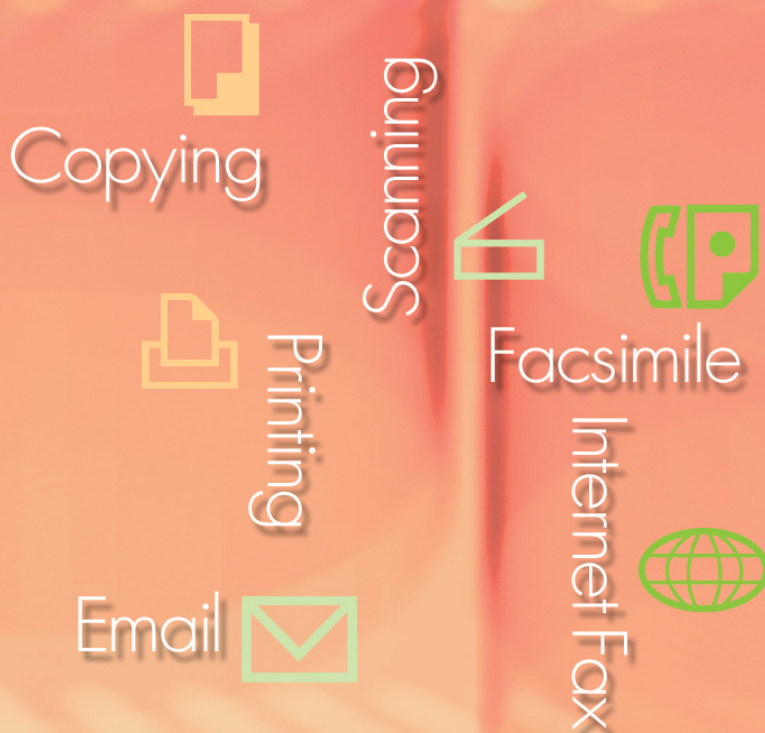


Instrucciones de funcionamiento Software (Configuración de PostScript3 Printer Driver) Para Digital Imaging Systems



Requisitos
del sistema

Introducción a la
instalación

Instalación en
Windows

Instalación en
Macintosh

Utilidades

Antes de usar este software, lea las instrucciones en su totalidad y guarde este manual en un sitio seguro como referencia para el futuro.

Español

Las siguientes marcas y marcas comerciales registradas se emplean en este manual:

Microsoft, MS-DOS, Windows, Windows Server, Windows Vista, PowerPoint, Excel e Internet Explorer son marcas registradas o marcas de Microsoft Corporation en Estados Unidos y/o en otros países.

Las capturas de pantalla de productos Microsoft han sido reproducidas con el permiso de Microsoft Corporation.

i386, i486, Intel, Celeron, Intel Centrino, Pentium e Itanium son marcas comerciales de Intel Corporation y sus empresas subsidiarias.

IBM y AT son marcas comerciales o marcas comerciales registradas de International Business Machines Corporation en EE.UU. y otros países.

Los logotipos de USB-IF son marcas comerciales de Universal Serial Bus Implementers Forum, Inc.

Mac, Mac OS, Macintosh, True Type y Apple son marcas comerciales de Apple Inc., registradas en EE.UU. y en otros países.

Novell, NetWare, IntranetWare, NDS son marcas comerciales registradas de Novell, Inc. en EE.UU. y en otros países.

PEERLESSPage™ es una marca comercial de PEERLESS Systems Corporation; y, PEERLESSPrint® y Memory Reduction Technology® son marcas comerciales registradas de PEERLESS Systems Corporation; y, COPYRIGHT © 2005 PEERLESS Systems Corporation. COPYRIGHT © 2005 Adobe Systems Incorporated. Todos los derechos reservados; Adobe® PostScript® 3™.

Tanto la tecnología Universal Font Scaling Technology (UFST) como todos los tipos de letra se utilizan con licencia de Monotype Imaging Inc.

Monotype® es una marca comercial registrada de Monotype Imaging Inc. registrada en la oficina de patentes y marcas comerciales de EE.UU. y, posiblemente, en otras jurisdicciones.

ColorSet™ es una marca comercial registrada de Monotype Imaging Inc. registrada en la oficina de patentes y marcas comerciales de EE.UU. y, posiblemente, en otras jurisdicciones.

ColorSet™ Profile Tool Kit, Profile Studio y Profile Optimizer son marcas comerciales de Monotype Imaging Inc. y pueden estar registradas en algunas jurisdicciones.

COPYRIGHT © 2007 Monotype Imaging Inc. Todos los derechos reservados.

PCL es una marca comercial de Hewlett-Packard Company.

Adobe, Acrobat, Adobe Type Manager, PostScript, PostScript 3 y Reader son marcas comerciales registradas o marcas comerciales de Adobe Systems Incorporated en EE.UU. y/o en otros países.

El software de aplicación correspondiente a este dispositivo contiene distintos programas cuya licencia está regida por los términos de la licencia pública general reducida (GNU) y otro software abierto. Para obtener más información y la licencia aplicable consiguiente, consulte el archivo Léame correspondiente a este software.

El resto de nombres de productos/marcas, marcas comerciales o marcas comerciales registradas que aparecen aquí son propiedad de sus respectivos propietarios.

En estas Instrucciones de funcionamiento, se omiten algunas marcas ™ y ®.

© Panasonic Communications Co., Ltd. 2006-2009

La copia y distribución no autorizada supone una violación de la ley.

Panasonic rechaza todo tipo de responsabilidad por efectos derivados del uso de este software o este manual.

Publicado en Japón.

El contenido de estas Instrucciones de funcionamiento está sujeto a cambios sin previo aviso.

Índice de contenido

Requisitos del sistema.....	4
Introducción a la instalación	6
Instalación en Windows	10
■ Instalación de los controladores y las utilidades para Network Printer (Instalación completa) <Para MFP Panasonic color>	10
■ Instalación de los controladores y las utilidades para Network Printer (Instalación completa) <Para MFP Panasonic monocromo>	14
■ Instalación del controlador para la conexión de puerto USB	18
■ Instalación de los controladores para conexión de puerto paralelo	24
■ Configuración de dispositivo	26
■ Establecimiento de la configuración compartida para el equipo servidor....	27
■ Configuración del equipo cliente	33
Instalación en Macintosh	36
■ Instalación en Mac OS 8.6/9.x	36
■ Instalación en Mac OS X.....	45
■ Configuración de dispositivo	58
Utilidades	62
■ Job Status Utility.....	62
Instalación de Job Status Utility	62
Configuración de la Job Status Utility.....	65
■ PS Driver Security Utility	66
Instalación de PS Driver Security Utility en Windows	66
Uso de PS Driver Security Utility en Windows	69
Instalación de PS Driver Security Utility en Macintosh.....	70
Uso de PS Driver Security Utility en Macintosh	72

NOTA

Los modelos disponibles pueden variar dependiendo del país.

Requisitos del sistema

Ordenador personal : IBM® PC/AT® y compatibles (se recomienda que la CPU sea Intel® Pentium® 4 1.6 GHz o superior)

Ordenador Apple® Macintosh® (se requiere PowerPC G3 o mayor; se recomienda G4 o mayor)

Sistema operativo : Sistema operativo Microsoft® Windows® 2000 (con Service Pack 4 o superior)*¹,
Sistema operativo Microsoft® Windows® XP (con Service Pack 2 o superior)*²,
Sistema operativo Microsoft® Windows Server® 2003 (con Service Pack 1 o superior)*³,
Sistema operativo Microsoft® Windows Vista®*⁴,
Sistema operativo Microsoft® Windows Server® 2008*⁵,
Mac OS® 8.6/9.x*⁶,
Mac OS® X 10.1-10.5*⁷.

* No se admite el siguiente sistema operativo:

Microsoft® Windows Server® 2003 Enterprise Edition para sistemas basados en Itanium®,
Microsoft® Windows Server® 2008 Enterprise Edition para sistemas basados en Itanium®.

Aplicaciones de software: Microsoft® Internet Explorer® 6.0 Service Pack 1 o posterior,
Microsoft® .NET Framework Version 2.0,
.NET Framework Version 2.0 Language Pack.

Memoria del sistema : La memoria recomendada para cada SO es la siguiente:

Sistema operativo Microsoft® Windows® 2000	: 256 MB o más
Sistema operativo Microsoft® Windows® XP	: 512 MB o más
Sistema operativo Microsoft® Windows Server® 2003	
Sistema operativo Microsoft® Windows Vista®	: 1 GB o más
Sistema operativo Microsoft® Windows Server® 2008	
Mac OS® 8.6/9.x	: 128 MB o más
Mac OS® X 10.1-10.5	

Interfaz : 10Base-T/puerto 100Base-TX/1000Base-T Ethernet, puerto USB, puerto paralelo
(La interfaz que pueda utilizarse variará dependiendo del modelo)

Espacio libre en disco : 300 MB o más (Para instalación y espacio de trabajo; espacio de almacenamiento no incluido para fuentes adicionales).

Unidad de CD-ROM : Utilizada para la instalación del software y utilidades desde el CD-ROM.

*1 Sistema operativo Microsoft® Windows® 2000 (en adelante, Windows 2000)

*2 Sistema operativo Microsoft® Windows® XP (en adelante, Windows XP)

*3 Sistema operativo Microsoft® Windows Server® 2003 (en adelante, Windows Server 2003)

*4 Sistema operativo Microsoft® Windows Vista® (en adelante, Windows Vista)

*5 Sistema operativo Microsoft® Windows Server® 2008 (en adelante, Windows Server 2008)

*6 Sistema operativo Apple® Mac OS® 8.6/9.x (en adelante, Mac OS 8.6/9.x)

*7 Sistema operativo Apple® Mac OS® X (en adelante, Mac OS X)

Notas

Introducción a la instalación

Siga las instrucciones de este folleto cuando instale y configure el controlador de impresora.

Lea completamente todos los procedimientos antes de intentar configurar el controlador de impresora PostScript®3™ Printer Driver.

Antes de instalar el controlador de impresora PostScript®3™ es necesario configurar las opciones de red del dispositivo. Consulte a la asistencia técnica si precisa más detalles.

1 Conexión

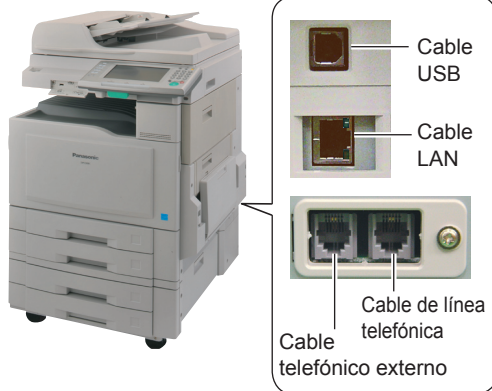
- Si va a usar la impresora en conexión de red, conéctela con el cable LAN.
Si va a usar la impresora en conexión local, conéctela con el cable USB o el cable paralelo.

- ENCIENDA (I) primero el interruptor de alimentación principal y, después, ENCIENDA (I) el interruptor de alimentación.

Interruptor de alimentación principal: parte trasera del dispositivo.

Interruptor de alimentación : parte izquierda o derecha del dispositivo.

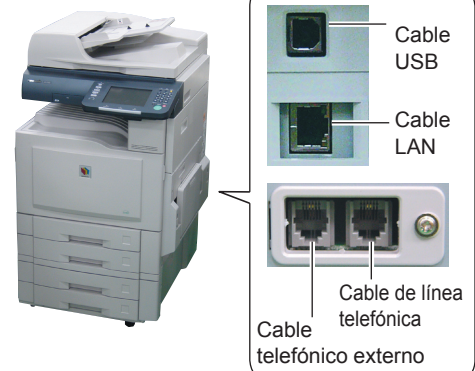
DP-C406/C306/C266



- El cable USB se utiliza para la conexión de impresora local.



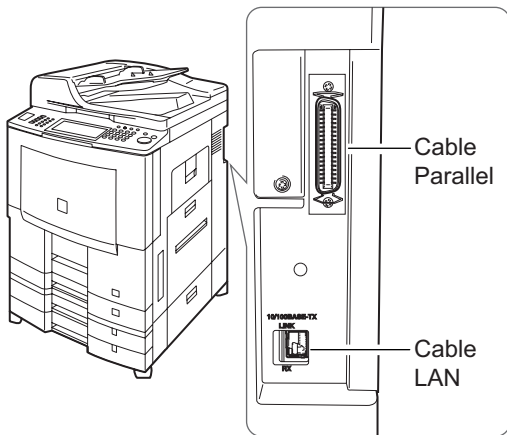
DP-C405/C305/C265, DP-C354/C323/C264/C263/C213



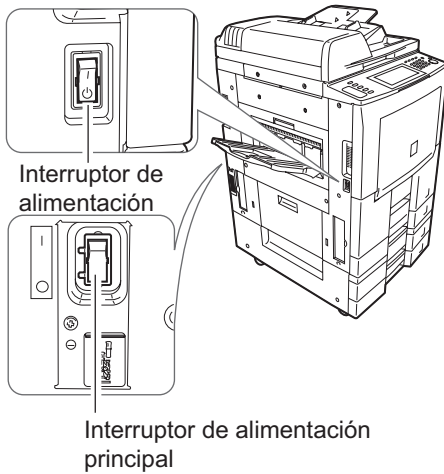
- El cable USB se utiliza para la conexión de impresora local.



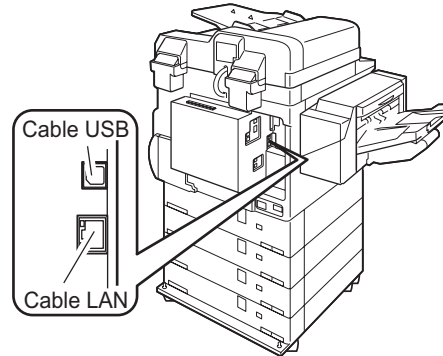
DP-8060/8045/8035



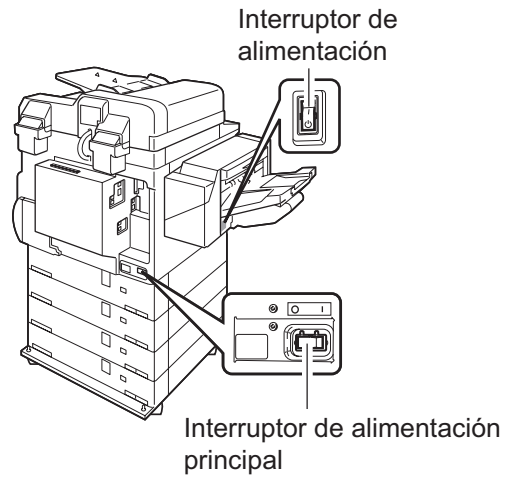
- El cable paralelo se utiliza para la conexión local de la impresora.



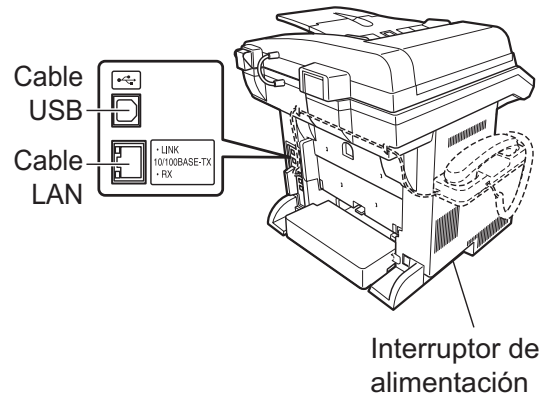
DP-8032/8025, DP-3030/2330



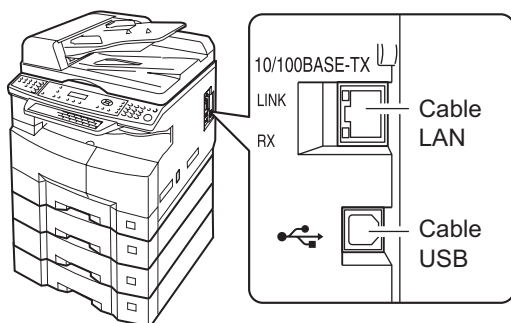
- El cable USB se utiliza para la conexión de impresora local.



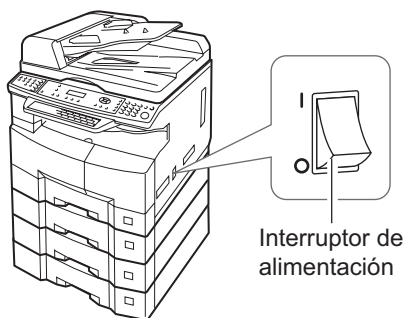
DP-190/180, UF-9000



DP-8020P/8020E



- El cable paralelo se utiliza para la conexión local de la impresora.



2 Instalación

Instale el controlador de impresora y el software de la utilidad.

Si sólo desea instalar un determinado software, seleccione "Instalación personalizada".

3 Configuración

■ Conexión de red

Si el entorno de conexión del equipo es del tipo Servidor-Cliente, en primer lugar instale el controlador en el equipo servidor. A continuación, instale el controlador en el equipo cliente. Finalmente, configure cada equipo.

En SO Windows

- Configuración compartida
- Configuración para cliente

En SO Mac

- Creación de escritorio (para Mac OS 8 ó 9)
- Configuración de lista de impresoras (para Mac OS X)
- Configuración de dispositivo

■ Conexión local

- Configuración de dispositivo

NOTA

- Al usar la impresora en el entorno de red de NetWare®, instale el IPX-SPX Setup Wizard. Consulte las instrucciones de funcionamiento (para IPX-SPX Setup Wizard) proporcionadas en el CD-ROM.
- Cuando haya dos controladores de impresora (para conexión de puerto de red y conexión de puerto paralelo o USB) para el mismo modelo, es posible usar con normalidad ambos controladores de impresora. El controlador de impresora se puede seleccionar en la lista de impresoras de la pantalla de impresión en el software de la aplicación.
- Impresora para conexión de servidor de impresión de red. El nombre del servidor de impresión se añadirá de forma automática. En la conexión de punto a punto (conexión directa), el nombre del servidor de impresión no se añadirá. Cambie el nombre de la impresora usando la configuración de impresora de Windows para que le resulte más fácil identificarla.

4 Utilidades

Job Status Utility (sólo en SO Windows)

Aparecerá un aviso de finalización de trabajo en la pantalla del equipo cuando finalicen los trabajos de impresión, copia o fax.

PS Driver Security Utility

Utilidad para configurar los parámetros necesarios para la Impresión segura.

Otras funciones

Continúe con la instalación conforme a las instrucciones de la pantalla.

Notas

Instalación en Windows

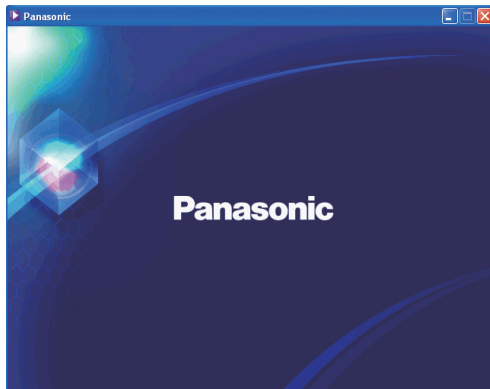
Instalación de los controladores y las utilidades para Network Printer (Instalación completa) <Para MFP Panasonic color>

Instale el controlador PostScript3, a continuación Job Status Utility y después PS Driver Security Utility de forma automática. La impresora debe estar conectada a la red.

NOTA

El controlador de impresora PCL6 no se incluye en el instalador del modelo DP-C406/C306/C266, DP-C405/C305/C265, DP-C354/C323/C264/C263/C213.

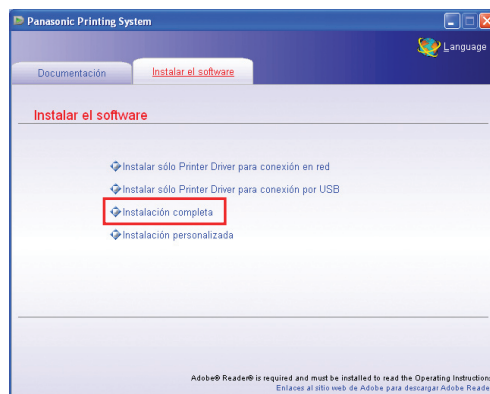
- 1 Introduzca el CD-ROM "Panasonic Printing System". Aparecerá la pantalla de introducción de Panasonic.



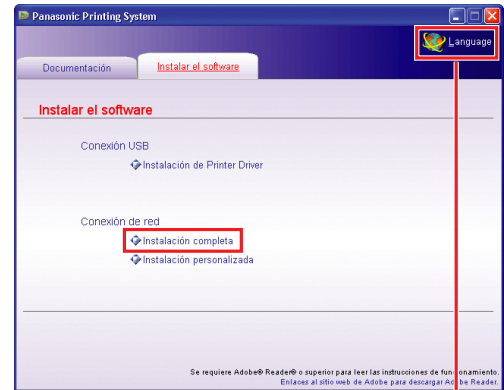
- Si el CD-ROM no se ejecuta automáticamente, haga doble clic en el icono del CD-ROM que se muestra en la unidad de disco óptico.

- 2 Seleccione "Instalación completa".

<DP-C406/C306/C266>



<DP-C405/C305/C265, DP-C354/C323/C264/C263/C213>

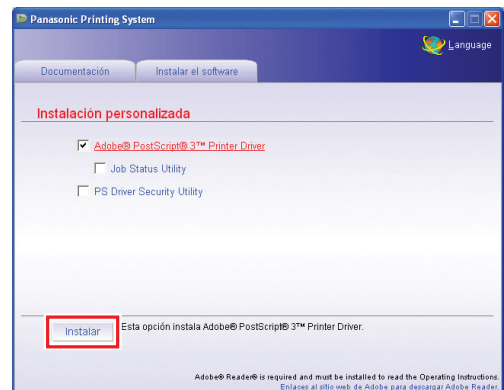


Selección de idioma

- El idioma de pantalla se seleccionará automáticamente conforme al idioma del sistema operativo. Si desea cambiar el idioma, haga clic en "Language", seleccione el que desee y haga clic en "OK".



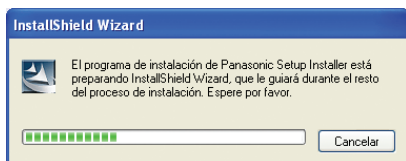
Si selecciona "Instalación personalizada", puede seleccionar el software que desee. Haga clic en "Instalar" para que se instale el software seleccionado.



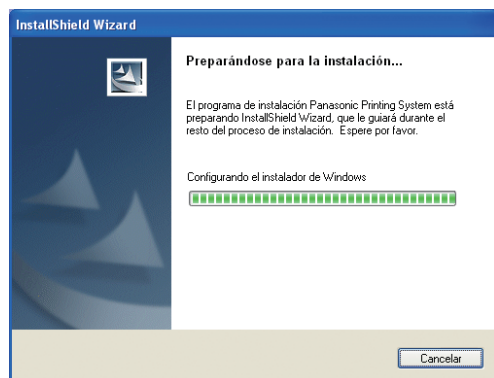
- Puede instalar las aplicaciones que desee marcando la casilla de verificación situada junto al nombre del software. También puede quitar la marca de la casilla si no desea instalar algunas de las aplicaciones mostradas.

3 Aparecerá la pantalla del asistente de InstallShield.

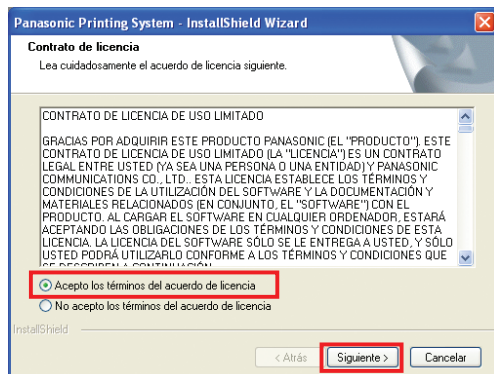
<DP-C406/C306/C266>



<DP-C405/C305/C265, DP-C354/C323/C264/C263/C213>

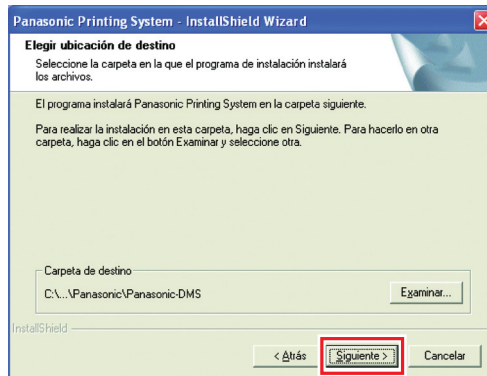


4 Marque la casilla “Acepto los términos del acuerdo de licencia” y haga clic en “Siguiente”.



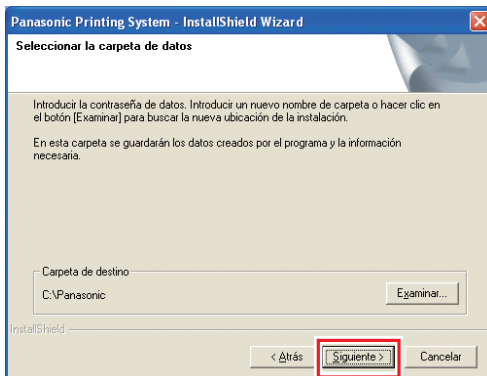
- Antes de hacer clic en “Siguiente”, asegúrese de que la impresora esté correctamente conectada a la red y que el interruptor de alimentación esté encendido.

5 Haga clic en “Siguiente”.



- Esta pantalla no aparecerá si está instalado **Panasonic Printing System** para otro modelo.
- Si desea cambiar la carpeta, haga clic en “Examinar”, y después en la carpeta que desee utilizar para la instalación.

6 Haga clic en “Siguiente”.

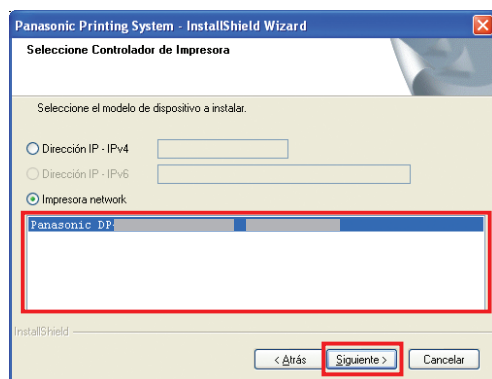


- Esta pantalla no aparecerá si está instalado **Panasonic Printing System** para otro modelo.
- Si desea cambiar la carpeta, haga clic en “Examinar”, y después en la carpeta que desee utilizar para la instalación.

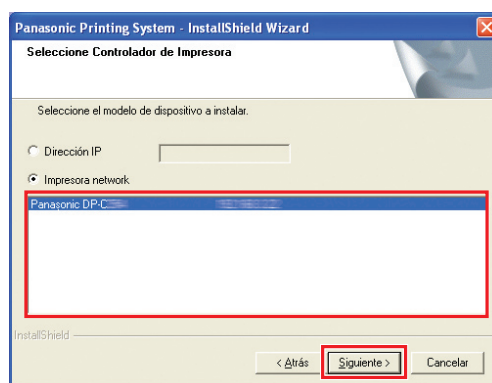
7 El asistente buscará automáticamente las impresoras conectadas a la red y mostrará las impresoras halladas en la ventana correspondiente a la **Impresora network**.

Seleccione una impresora y haga clic en **“Siguiente”**.

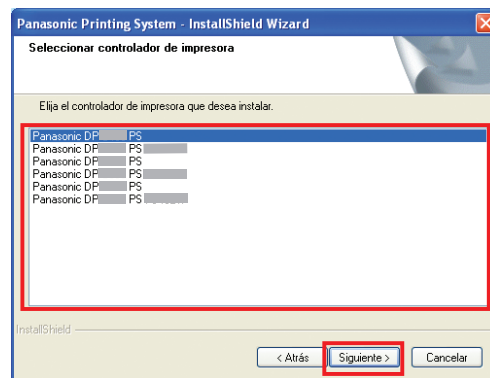
<DP-C406/C306/C266>



<DP-C405/C305/C265, DP-C354/C323/C264/C263/C213>

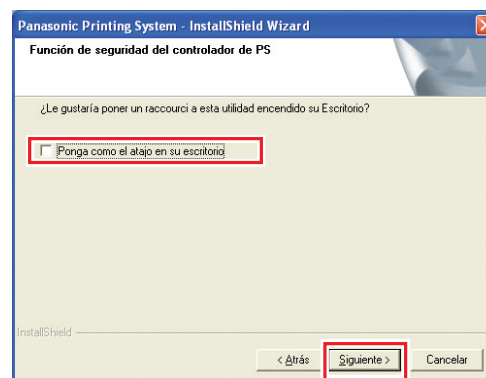


- Sólo las impresoras conectadas a la red podrán utilizarse como impresoras de red.
- Si la impresora no está conectada aún a la red, introduzca la dirección IP asignada y haga clic en **“Siguiente”** para continuar con la instalación.
- Si está instalando otra impresora con una máscara de subred diferente, seleccione las opciones **“Dirección IP - IPv4”** o **“Dirección IP - IPv6”** de la impresora.
- La opción **“Dirección IP - IPv6”** se encuentra disponible en Windows Vista o versiones posteriores.

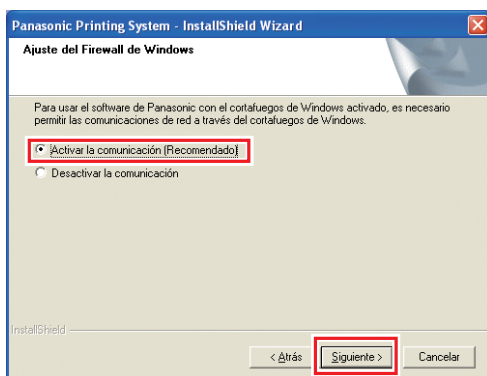


- **Panasonic DP-Cxxx:**
Dispositivo sin la unidad de acabado optativa o con la Unidad de acabado de encuadernación a caballete de 1 bandeja (DA-FS405, DA-FS405W, DA-FS356) o Bandeja de salida (exterior) (DA-XT320, DA-XT320W).
- **Panasonic DP-Cxxx FSxxx:**
Dispositivo con la Unidad de acabado de 1 bandeja (DA-FS402, DA-FS402W, DA-FS350) o Bandeja de salida (exterior) (DA-XT320, DA-XT320W).

8 Si desea crear un acceso directo a la PS Driver Security Utility en el escritorio, marque la casilla de verificación. Haga clic en **“Siguiente”**.

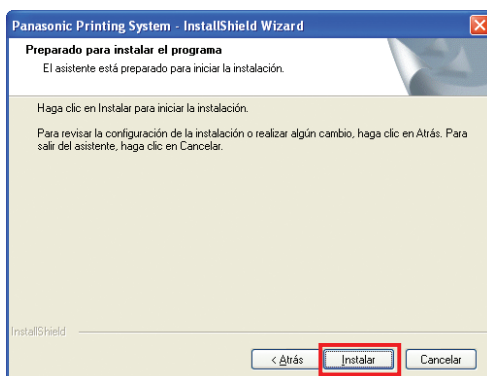


9 Seleccione **“Activar la comunicación (Recomendado)”** y, a continuación, haga clic en **“Siguiente”**.

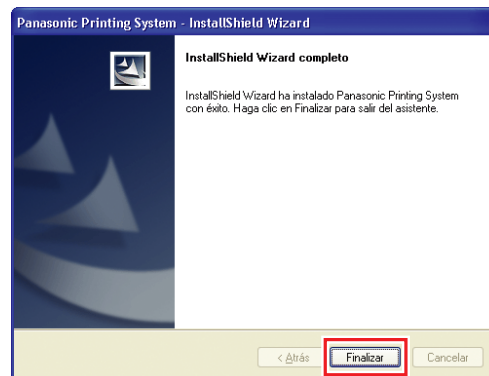


- Esta pantalla sólo aparece al instalar la Job Status Utility en Windows XP (Service Pack 2 o posterior), Windows Server 2003 (Service Pack 1 o posterior), Windows Vista, o Windows Server 2008.

10 Haga clic en **“Instalar”**.



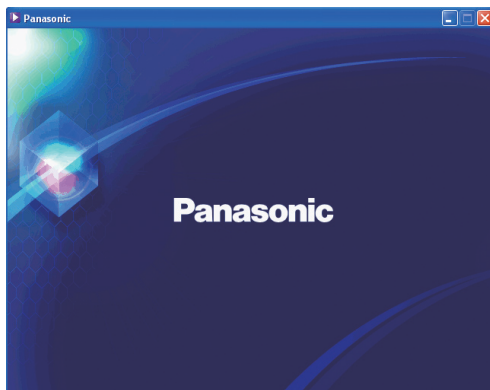
11 Haga clic en **“Finalizar”**.



Instalación de los controladores y las utilidades para Network Printer (Instalación completa) <Para MFP Panasonic monocromo>

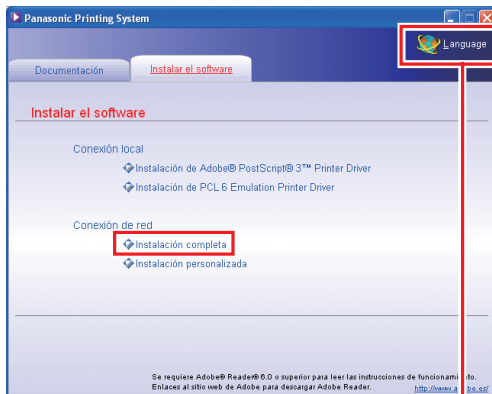
Instale el controlador PostScript3 y el controlador PCL6 Emulation. A continuación, instale Job Status Utility y después PS Driver Security Utility de forma automática. La impresora debe estar conectada a la red.

- 1 Introduzca el CD-ROM “Panasonic Printing System”. Aparecerá la pantalla de introducción de Panasonic.



- Si el CD-ROM no se ejecuta automáticamente, haga doble clic en el icono del CD-ROM que se muestra en la unidad de disco óptico.

- 2 Seleccione “Instalación completa”.

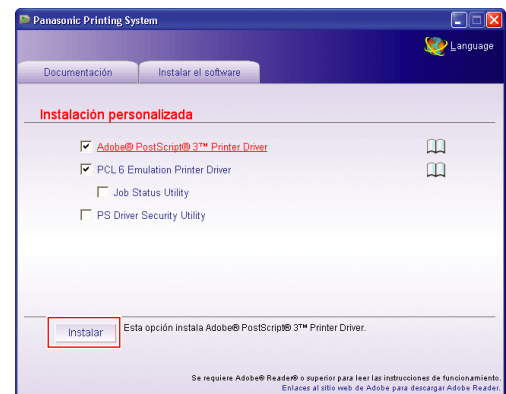


Selección de idioma

- El idioma de pantalla se seleccionará automáticamente conforme al idioma del sistema operativo. Si desea cambiar el idioma, haga clic en “Language”, seleccione el que desee y haga clic en “OK”.

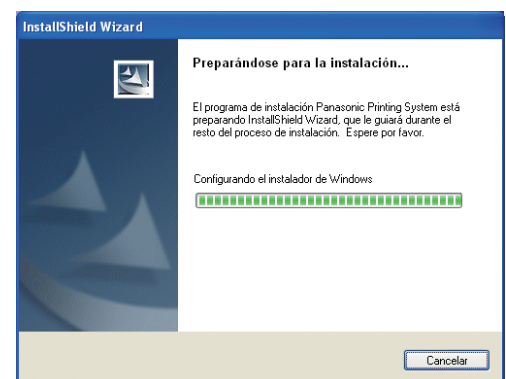


Si selecciona “Instalación personalizada”, puede seleccionar el software que desee. Haga clic en “Instalar” para que se instale el software seleccionado.

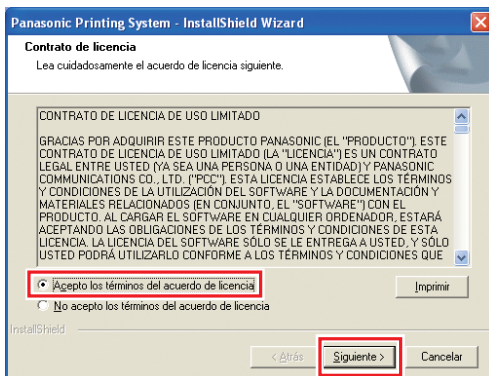


- Puede instalar las aplicaciones que desee marcando la casilla de verificación situada junto al nombre del software. También puede quitar la marca de la casilla si no desea instalar algunas de las aplicaciones mostradas.

- 3 Aparecerá la pantalla del asistente de InstallShield.

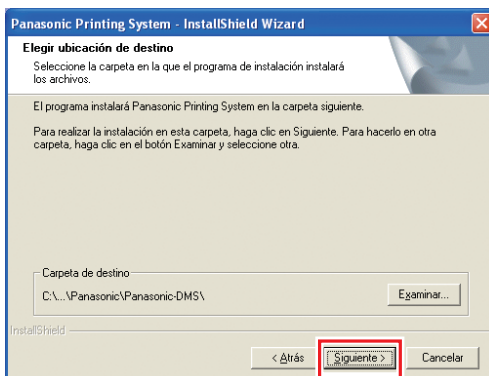


4 Marque la casilla “Acepto los términos del acuerdo de licencia” y haga clic en “Siguiente”.



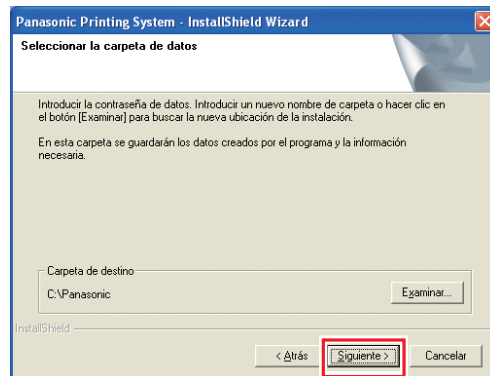
- Antes de hacer clic en “Siguiente”, asegúrese de que la impresora esté correctamente conectada a la red y que el interruptor de alimentación esté encendido.

5 Haga clic en “Siguiente”.



- Esta pantalla no aparecerá si está instalado **Panasonic Printing System** para otro modelo.
- Si desea cambiar la carpeta, haga clic en “Examinar”, y después en la carpeta que desee utilizar para la instalación.

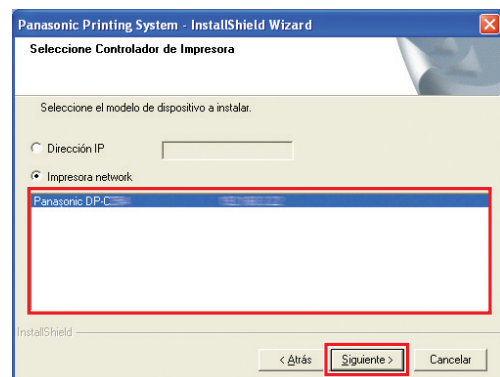
6 Haga clic en “Siguiente”.



- Esta pantalla no aparecerá si está instalado **Panasonic Printing System** para otro modelo.
- Si desea cambiar la carpeta, haga clic en “Examinar”, y después en la carpeta que desee utilizar para la instalación.

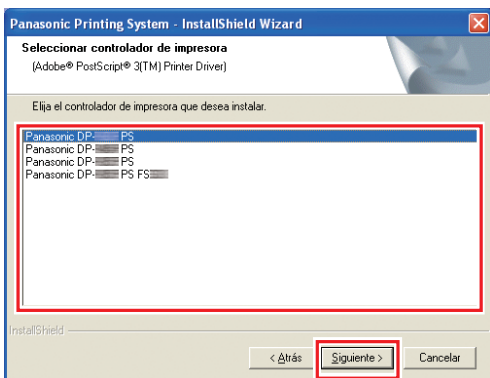
7 El asistente buscará automáticamente las impresoras conectadas a la red y mostrará las impresoras halladas en la ventana correspondiente a la **Impresora network**.

Seleccione una impresora y haga clic en “Siguiente”.



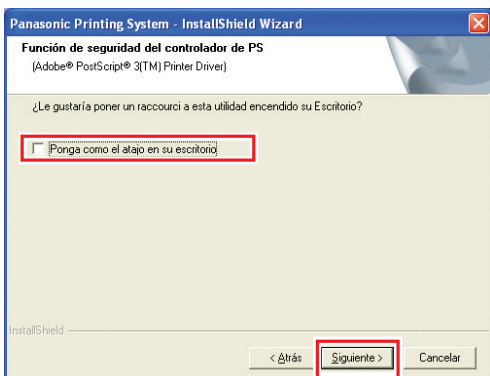
- Sólo las impresoras conectadas a la red podrán utilizarse como impresoras de red.

- Si la impresora no está aún conectada a la red, marque la opción “**Dirección IP**” e introduzca la dirección IP asignada en la pantalla del paso 7 de la página anterior. Entonces se mostrarán las impresoras tal como muestra la siguiente imagen. Seleccione la impresora que desee y haga clic en “**Siguiente**”.



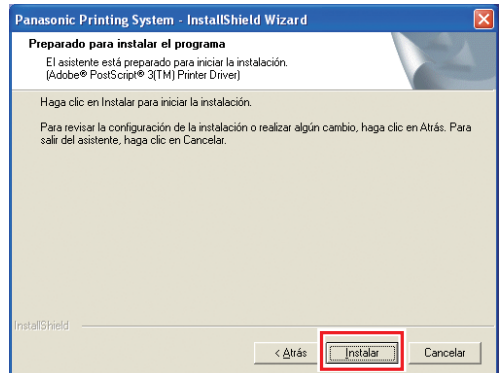
- Panasonic DP-80xx: (Hace referencia a un equipo sin unidad de acabado o con unidad de acabado Saddle-Stitch de una bandeja (DA-FS355), unidad de acabado Saddle-Stitch de 2 bandejas (DA-FS605) o unidad de acabado de 2 bandejas (DA-FS600)).
- Panasonic DP-80xx FSxxx: (Dispositivo con la Unidad de acabado de 2 bandejas (DA-FS330)).

8 Si desea crear un acceso directo a la PS Driver Security Utility en el escritorio, marque la casilla de verificación. Haga clic en “**Siguiente**”.



- Puede quitar la marca de la casilla si no desea instalar algunas de las aplicaciones mostradas.

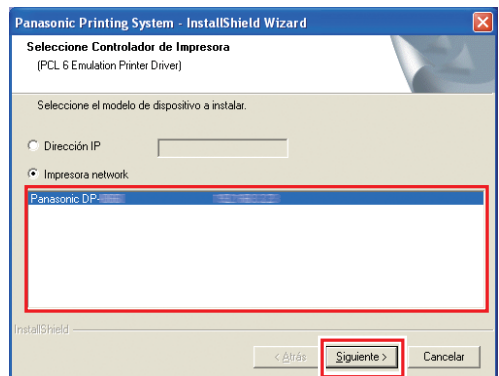
9 Haga clic en “**Instalar**”.



10 El asistente buscará automáticamente las impresoras conectadas a la red y mostrará las impresoras halladas en la ventana correspondiente a la **Impresora network**.

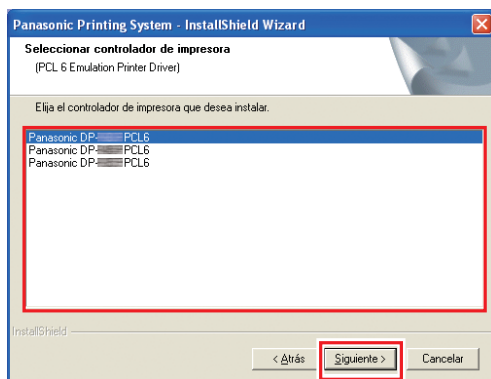
Seleccione una impresora y haga clic en “**Siguiente**”.

- La instalación del “PCL6 Emulation Printer Driver” empieza a partir de aquí.

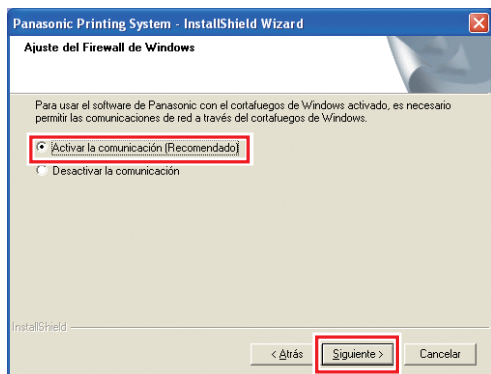


- Sólo las impresoras conectadas a la red podrán utilizarse como impresoras de red.

- Si la impresora aún no se ha conectado a la red, escriba la dirección IP asignada en la pantalla “Seleccionar controlador de Impresora” en el paso 10 de la página anterior. Entonces se mostrarán las impresoras tal como muestra la imagen. Seleccione una impresora y haga clic en “Siguiente”.

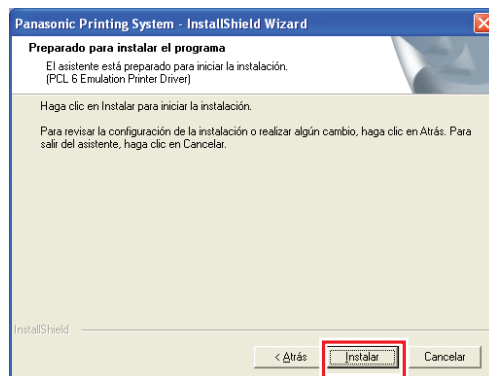


11 Seleccione “Activar la comunicación (Recomendado)” y, a continuación, haga clic en “Siguiente”.

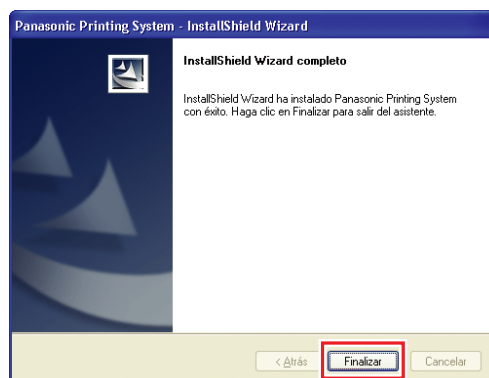


- La pantalla de arriba solamente se mostrará cuando haya instalado la Utilidad de estado del trabajo en Windows XP (Service Pack 2 o posterior), Windows Server 2003 (Service pack 1 o posterior), Windows Vista, o Windows Server 2008.

12 Haga clic en “Instalar”.



13 Haga clic en “Finalizar”.

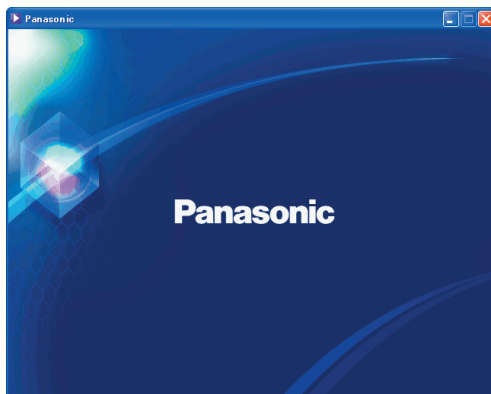


Instalación del controlador para la conexión de puerto USB

ATENCIÓN

- No encienda el interruptor de alimentación (situado en la parte delantera del dispositivo) hasta que no llegue al paso 9 (A, B, C).
- No conecte el cable USB hasta que se le indique.
- Windows Server 2008 es compatible sólo con los modelos DP-C406/C306/C266.

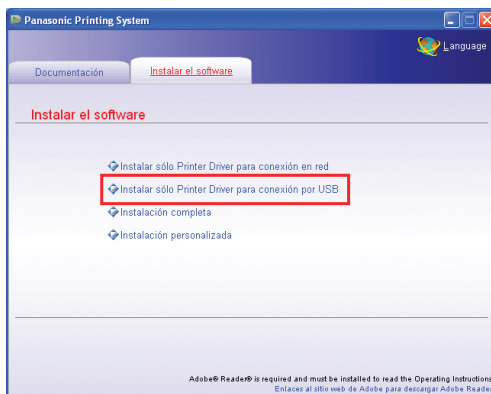
- 1 Introduzca el CD-ROM “Panasonic Printing System”. Aparecerá la pantalla de introducción de Panasonic.



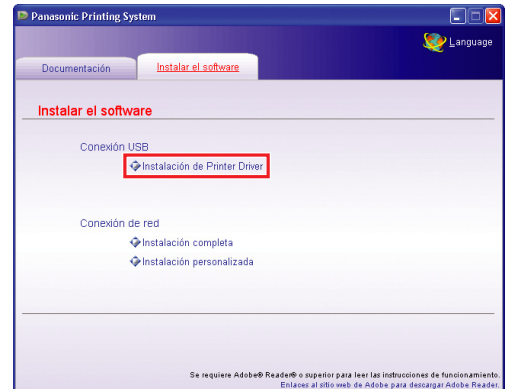
- Si el CD-ROM no se ejecuta automáticamente, haga doble clic en el icono del CD-ROM que se muestra en la unidad de disco óptico.

- 2 <Para MFP Panasonic color> Seleccione “Instalar sólo Printer Driver para conexión por USB” o “Instalación de Printer Driver”.

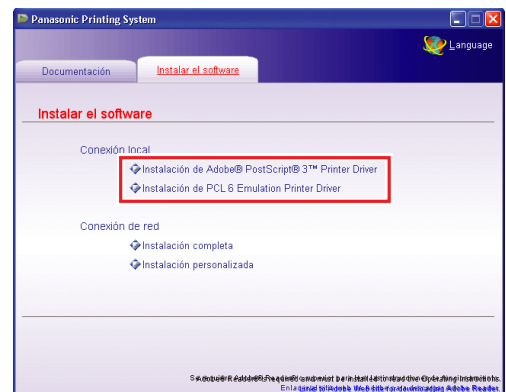
<DP-C406/C306/C266>



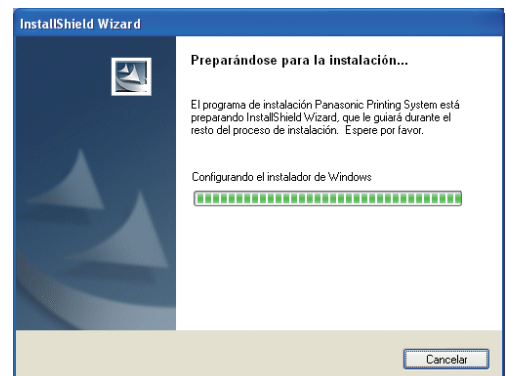
<DP-C405/C305/C265, DP-C354/C323/C264/C263/C213>



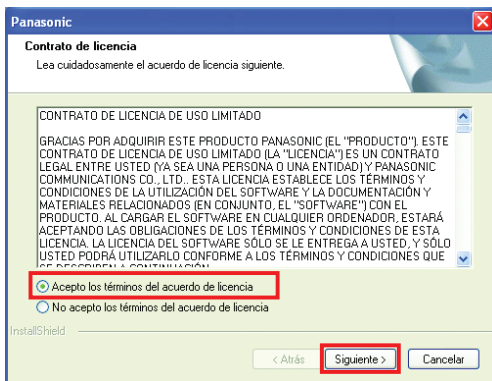
<Para MFP Panasonic monocromo> Seleccione “Instalación de Adobe® PostScript® 3™ Printer Driver” o “Instalación de PCL6 Emulation Printer Driver”.



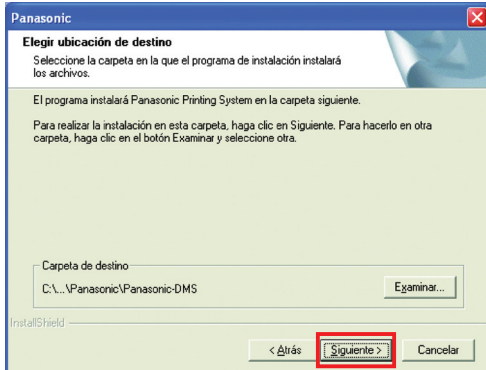
- 3 Aparecerá la pantalla del asistente de InstallShield.



4 Marque la casilla “Acepto los términos del acuerdo de licencia”, y haga clic en “Siguiente”.

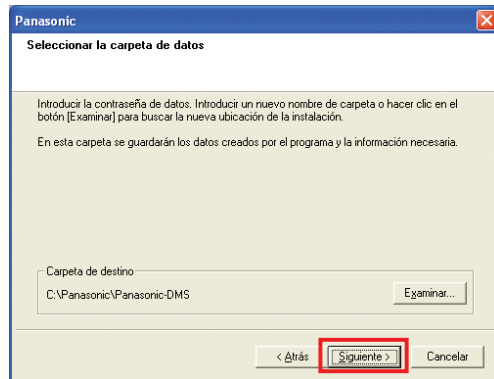


5 Haga clic en “Siguiente”.



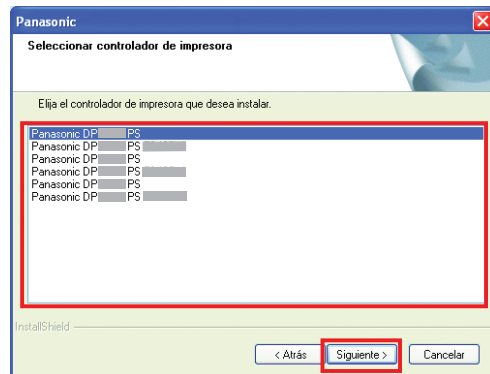
- Esta pantalla no aparecerá si está instalado **Panasonic Printing System** para otro modelo.
- Si desea cambiar la carpeta, haga clic en “Examinar” y después en la carpeta en la que desee realizar la instalación.

6 Haga clic en “Siguiente”.



- Esta pantalla no aparecerá si está instalado **Panasonic Printing System** para otro modelo.
- Si desea cambiar la carpeta, haga clic en “Examinar” y después en la carpeta que desee para la instalación.

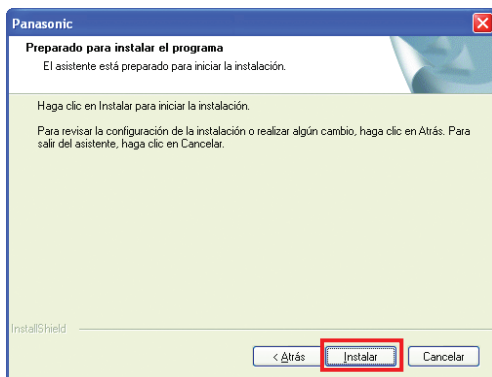
7 Seleccione el controlador de impresora que desee instalar y haga clic en “Siguiente”.



- **Panasonic DP-Cxxx:**
Dispositivo sin la unidad de acabado optativa o con la Unidad de acabado de encuadernación a caballete de 1 bandeja (DA-FS405, DA-FS405W, DA-FS356) o Bandeja de salida (exterior) (DA-XT320, DA-XT320W).
- **Panasonic DP-Cxxx FSxxx:**
Dispositivo con la Unidad de acabado de 1 bandeja (DA-FS402, DA-FS402W, DA-FS350) o Bandeja de salida (exterior) (DA-XT320, DA-XT320W).

8

Haga clic en “Instalar”.



Windows 2000

diríjase a los pasos 9A y 10

Windows XP / Windows Server 2003

diríjase a los pasos 9B y 10

Windows Vista / Windows Server 2008

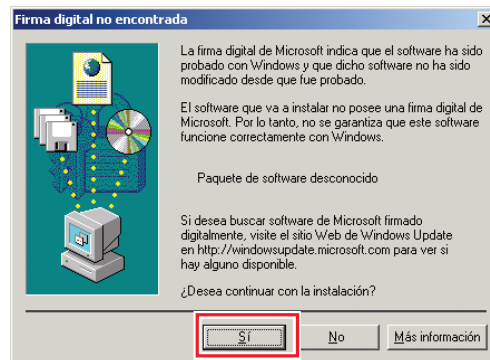
diríjase a los pasos 9C y 10

9A

<Windows 2000>

Haga clic en “Sí”.

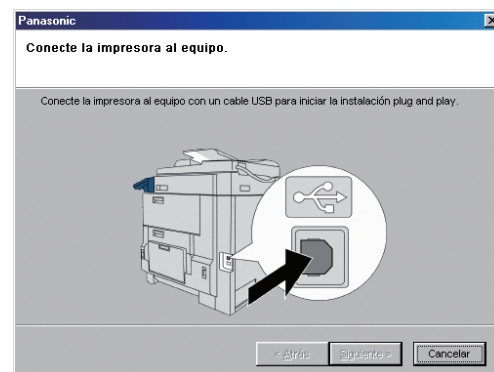
-1



9A

Conecte el cable USB al equipo y encienda el interruptor de alimentación.

-2

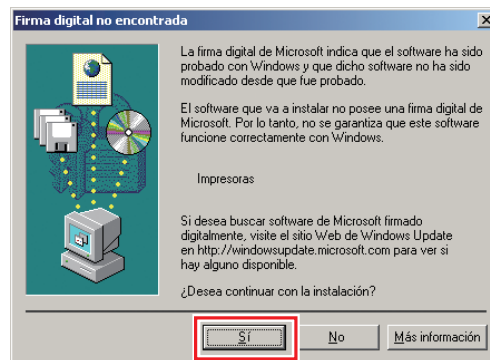


- Esta pantalla desaparecerá automáticamente si se añade una impresora.
- La pantalla mostrada variará dependiendo del modelo.

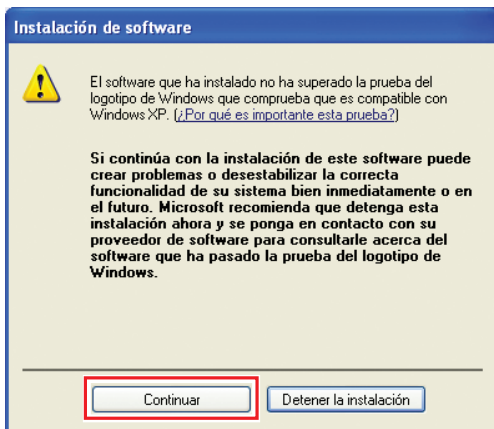
9A

Haga clic en “Sí”.

-3

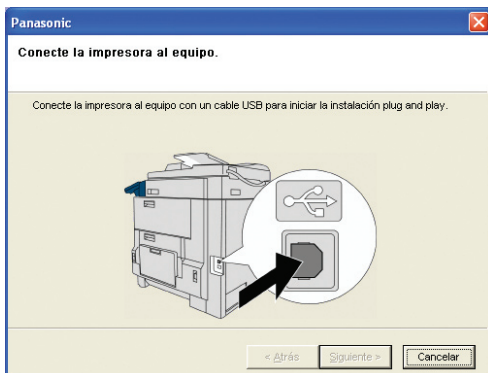


9B <Windows XP / Windows Server 2003>
-1 Haga clic en “Continuar”.



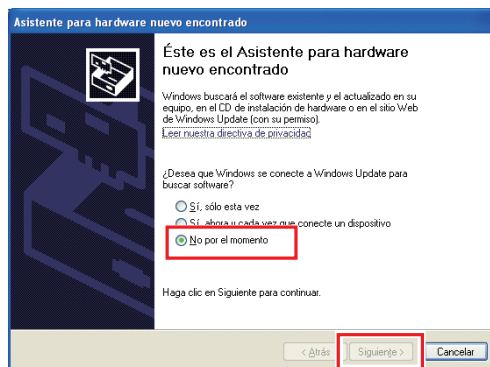
- Esta pantalla aparecerá sólo al instalar el controlador de impresora por primera vez.

9B Conecte el cable USB al equipo y encienda el interruptor de alimentación.
-2



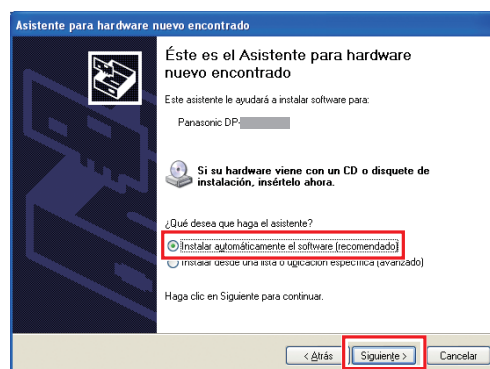
- Esta pantalla desaparecerá automáticamente si se añade una impresora.
- La pantalla mostrada variará dependiendo del modelo.

9B Seleccione “No por el momento”
-3 y después haga clic en “Siguiente”.

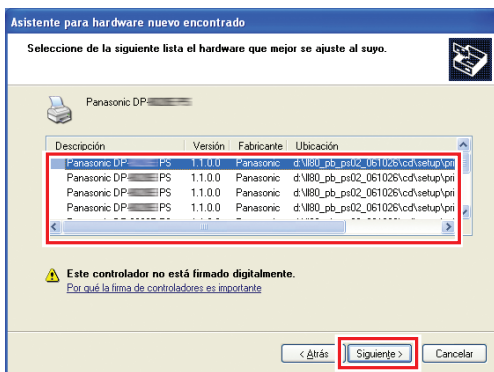


- La pantalla de arriba se mostrará cuando haya instalado Windows XP (Service Pack 2 o posterior), o Windows Server 2003 (Service pack 1 o posterior).

9B Seleccione “Instalar automáticamente el software (recomendado)”
-4 y después haga clic en “Siguiente”.



9B-5 Si tiene instalada una versión anterior del controlador de impresora, seleccione la versión más reciente del archivo “.inf” y haga clic en **“Siguiente”**.

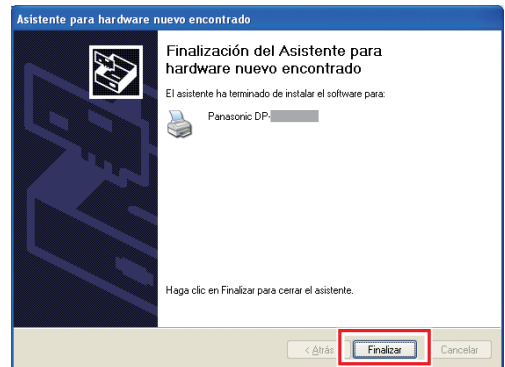


- Esta pantalla no aparecerá al instalar el controlador de impresora por primera vez.

9B-6 Haga clic en **“Continuar”**.

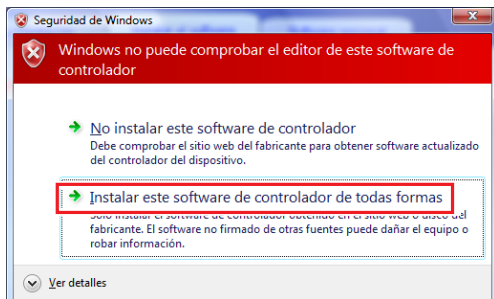


9B-7 Haga clic en **“Finalizar”**.

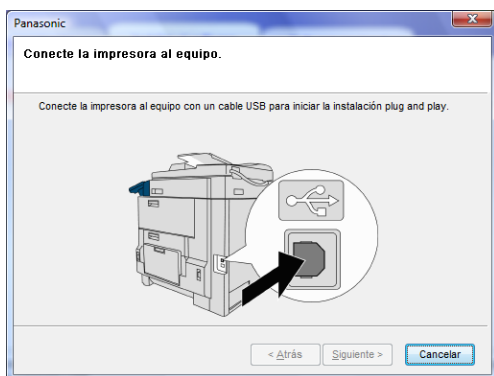


9C <Windows Vista / Windows Server 2008>

- 1 Haga clic en “**Instalar este software de controlador de todas formas**”.

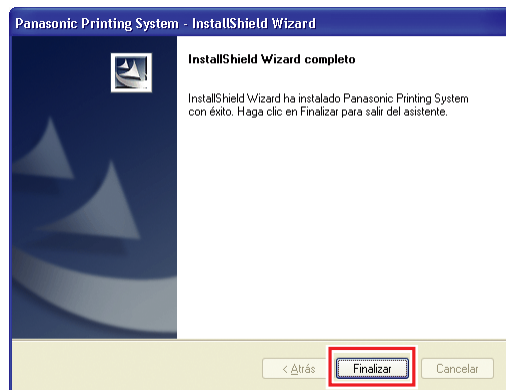


- 9C Conecte el cable USB a su máquina, ponga el interruptor de alimentación en **ON**.
- 2



- Si añade una impresora, la pantalla de arriba desaparecerá automáticamente.
- La pantalla mostrada variará dependiendo del modelo.

- 10 Haga clic en “**Finalizar**”.



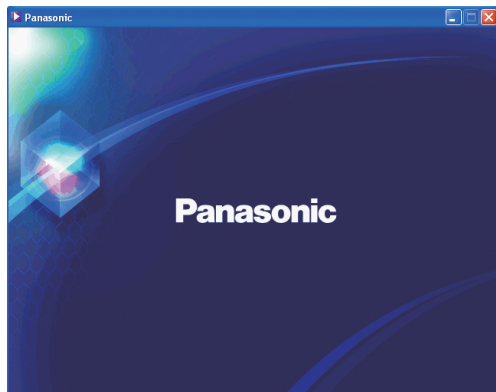
Instalación de los controladores para conexión de puerto paralelo

ATENCIÓN

No conecte el cable paralelo hasta haber agregado la impresora.

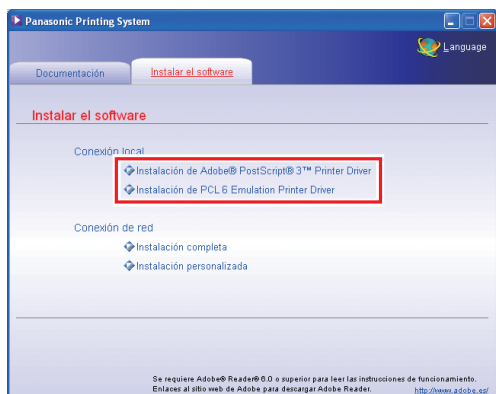
1 Introduzca el CD-ROM "Panasonic Printing System".

Aparecerá la pantalla de introducción de Panasonic.

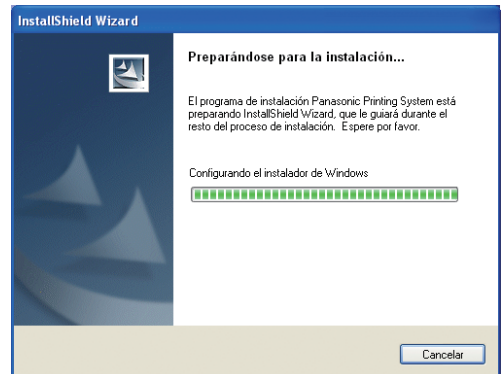


- Si el CD-ROM no se ejecuta automáticamente, haga doble clic en el icono del CD-ROM que se muestra en la unidad de disco óptico.

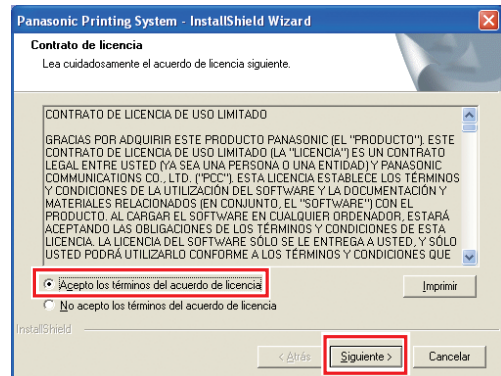
2 Seleccione "Instalación de Adobe® PostScript® 3™ Printer Driver" o "Instalación de PCL 6 Emulation Printer Driver".



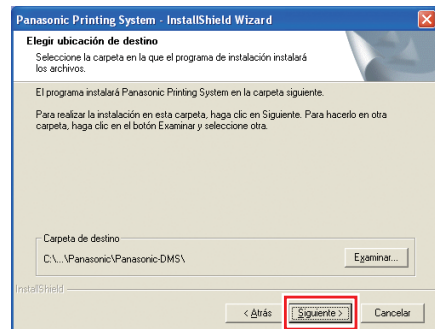
3 Aparecerá la pantalla del asistente de InstallShield.



4 Marque la casilla "Acepto los términos del acuerdo de licencia", y haga clic en "Siguiente".

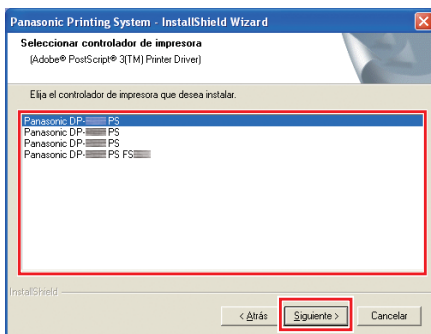


5 Haga clic en "Siguiente".

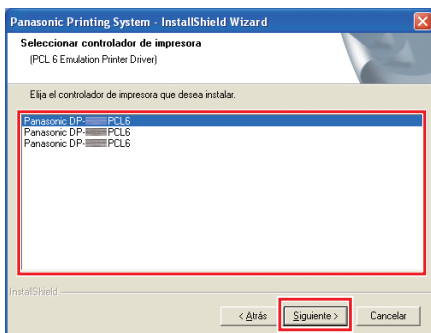


- Esta pantalla no aparecerá si está instalado **Panasonic Printing System** para otro modelo.
- Si desea cambiar la carpeta, haga clic en "Examinar" y después en la carpeta en la que desee realizar la instalación.

6 Seleccione el controlador de impresora que desee instalar y haga clic en **“Siguiete”**. La pantalla que aparecerá dependerá del controlador de impresora seleccionado.

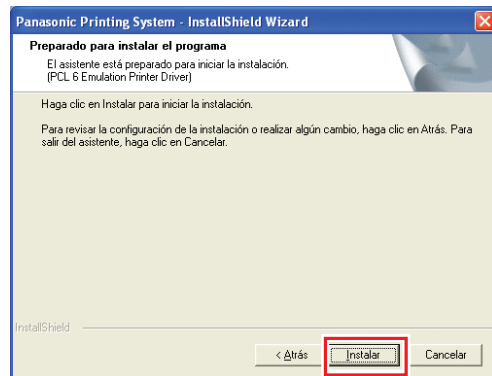


- Si selecciona la instalación del controlador de PostScript3.
- Panasonic DP-80xx:
(Hace referencia a un equipo sin unidad de acabado o con unidad de acabado Saddle-Stitch de una bandeja (DA-FS355), unidad de acabado Saddle-Stitch de 2 bandejas (DA-FS605) o unidad de acabado de 2 bandejas (DA-FS600)).
- Panasonic DP-80xx FSxxx:
(Dispositivo con la Unidad de acabado de 2 bandejas (DA-FS330)).

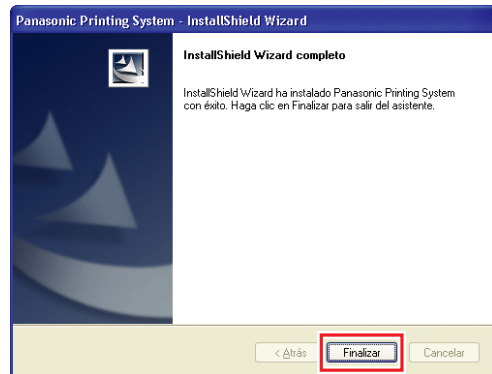


- Si selecciona la instalación del controlador de impresora de emulación PCL6.

7 Haga clic en **“Instalar”**.



8 Haga clic en **“Finalizar”**.



Configuración de dispositivo

1 Abra la ventana de impresoras mediante los siguientes procedimientos.

Windows XP/Windows Server 2003:

Seleccione **"Inicio"** → **"Configuración"** → **"Impresoras y faxes"**

Windows 2000:

Seleccione **"Inicio"** → **"Configuración"** → **"Impresoras"**

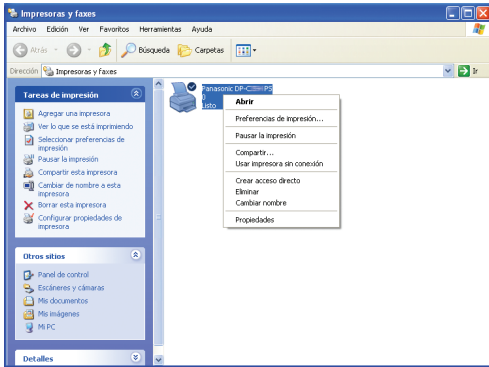
Windows Vista:

Seleccione **"Inicio"** → **"Panel de control"** → **"Hardware y sonido: Impresora"**

Windows Server 2008:

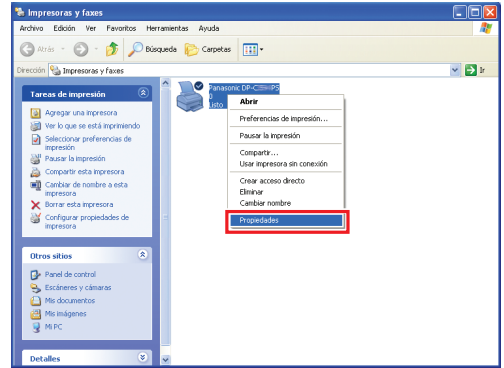
Seleccione **"Inicio"** → **"Panel de control"** → **"Impresoras"**

2 Haga clic con el botón secundario en la impresora que desee configurar.

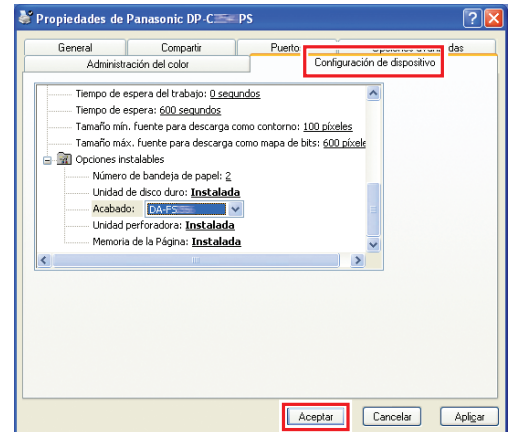


- Esta pantalla varía dependiendo del sistema operativo de Windows.

3 Haga clic en **"Propiedades"**.



4 Haga clic en la ficha **"Configuración de dispositivo"**, configure los dispositivos opcionales, y después haga clic en **"Aceptar"**.



Establecimiento de la configuración compartida para el equipo servidor

Añada el controlador de impresora si su SO cliente es distinto al del servidor de impresión de red. Use el archivo **PrnCopy.exe** antes de instalar el controlador de impresora.

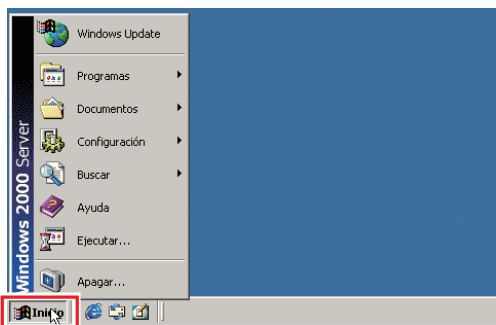
• Procedimientos de creación del controlador de impresora alternativo para su sistema operativo de cliente.

1. Abra el CD-ROM "Panasonic Printing System" con el Explorer.
2. Abra las carpetas "Tools" y "PrnCopy" por este orden.
3. Haga doble clic en "PrnCopy.exe".
4. Pulse la tecla <Y> y la tecla <Enter> por el orden en el que se muestren en la pantalla.

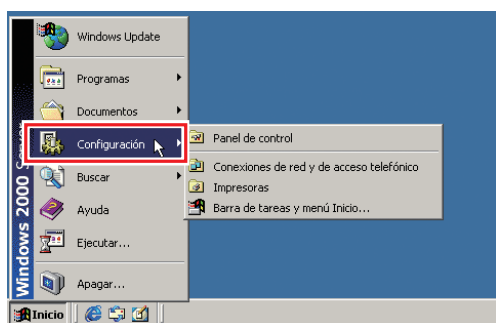
El controlador de impresora alternativo para su OS de cliente se añadirá a una carpeta creada en su escritorio. Seleccione un controlador de impresora adecuado de esta carpeta cuando añada el controlador de impresora para un SO cliente.

Establecimiento de la configuración compartida para Windows 2000 Server.

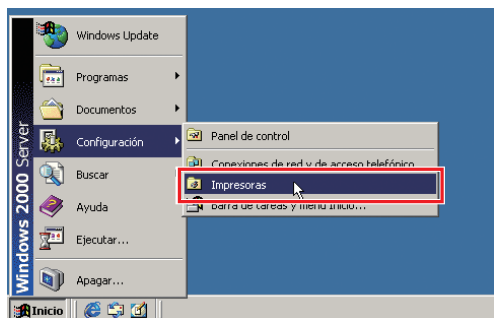
1 Haga clic en "Inicio".



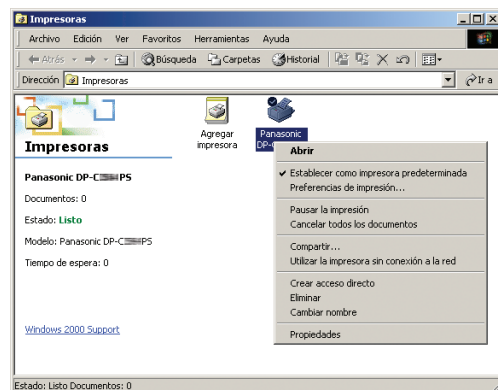
2 Seleccione "Configuración".



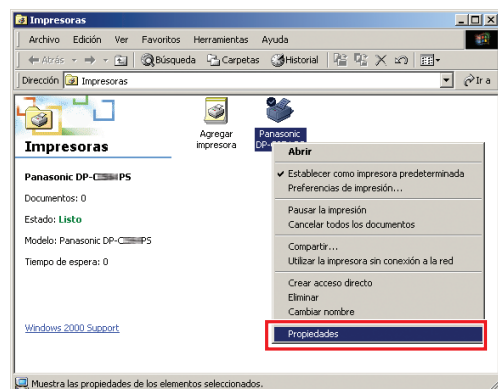
3 Haga clic en "Impresoras".



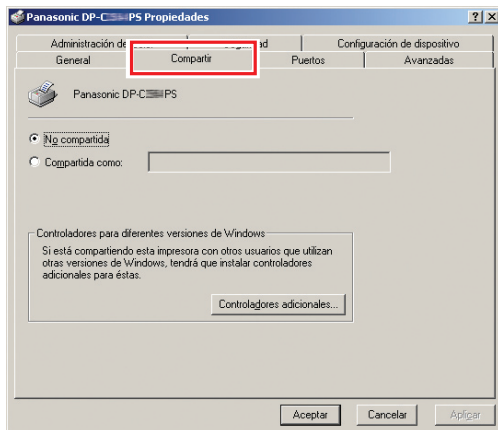
4 Haga clic con el botón secundario en la impresora que desee compartir.



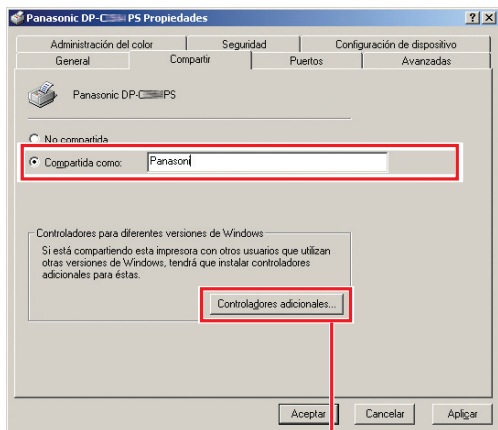
5 Haga clic en "Propiedades".



6 Haga clic en la ficha “Compartir”.



7 Marque la casilla de verificación “Compartida como” y escriba el nombre del recurso compartido. Ej.: Panasoni



NOTA

Si necesita instalar un controlador de impresora alternativo para su SO cliente, haga clic en “Controladores adicionales”.

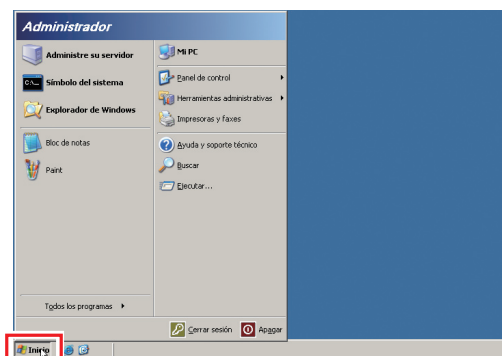
Puede añadir manualmente el controlador de impresora siguiendo las instrucciones que aparecen en pantalla. Para crear fácilmente los controladores de impresora para varios SO, use el archivo **PrnCopy.exe** antes de la instalación. (página 27)

8 Haga clic en “Aceptar” para cerrar el cuadro de diálogo.

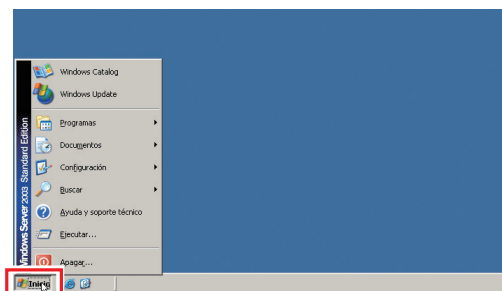
Notas:

Establecimiento de la configuración compartida para Windows Server 2003.

1 Haga clic en **“Inicio”**.
(Modo de vista por categorías)

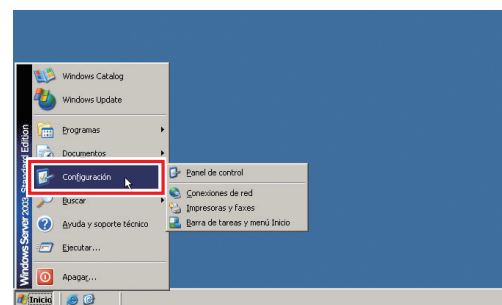


(Modo de vista clásica)

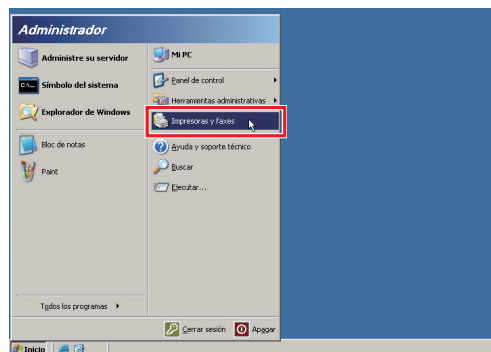


- Para acceder al procedimiento para el modo de vista por categorías, continúe con el paso 3.

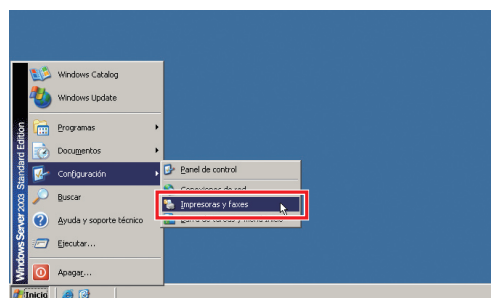
2 Seleccione **“Configuración”**.
(Modo de vista clásica)



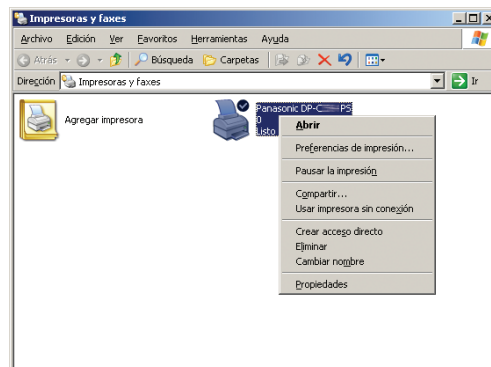
3 Haga clic en **“Impresoras y faxes”**.
(Modo de vista por categorías)



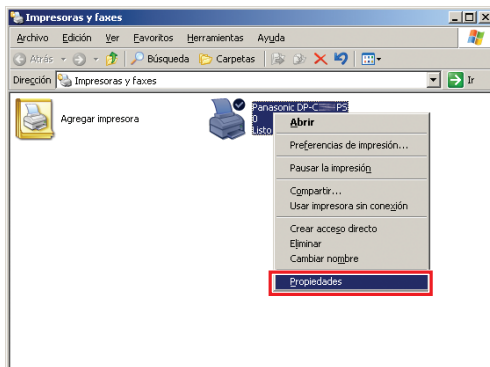
(Modo de vista clásica)



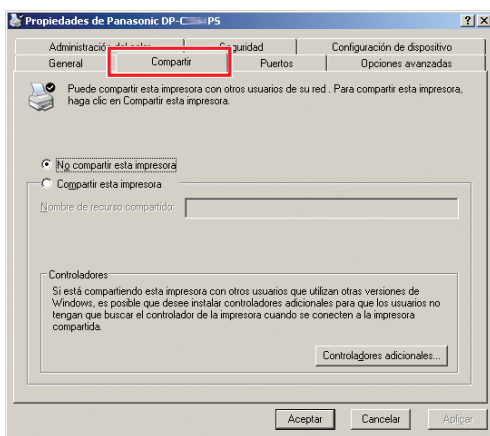
4 Haga clic con el botón secundario en la impresora que desee compartir.



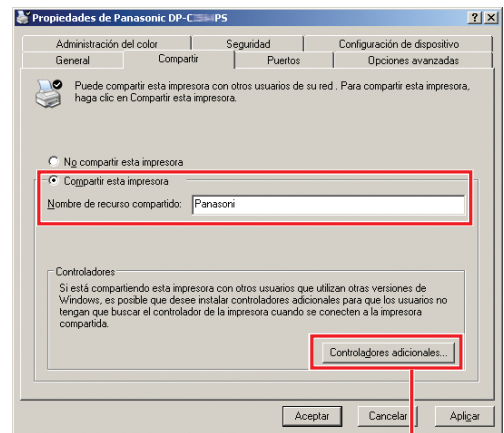
5 Haga clic en “Propiedades”.



6 Haga clic en la ficha “Compartir”.



7 Marque la casilla “Compartir esta impresora” y escriba el nombre del recurso compartido. Ej.: Panasoni



NOTA

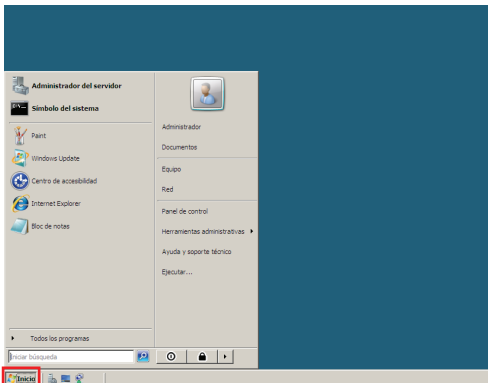
Si necesita instalar un controlador de impresora alternativo para su SO cliente, haga clic en “Controladores adicionales”.

Puede añadir manualmente el controlador de impresora siguiendo las instrucciones que aparecen en pantalla. Para crear fácilmente los controladores de impresora para varios SO, use el archivo **PrnCopy.exe** antes de la instalación. (página 27)

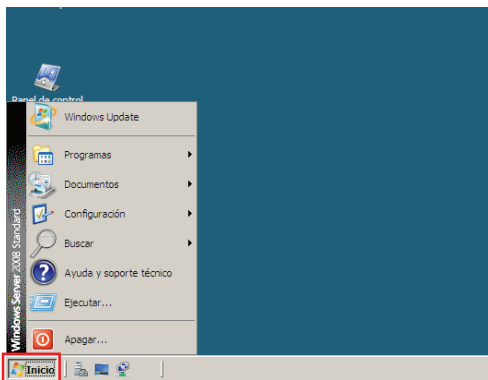
8 Haga clic en “Aceptar” para cerrar el cuadro de diálogo.

Establecimiento de la configuración compartida para Windows Server 2008.

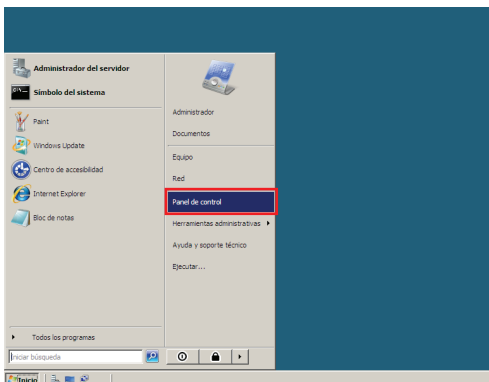
- 1** Haga clic en **"Inicio"**.
(Modo de vista por categorías)



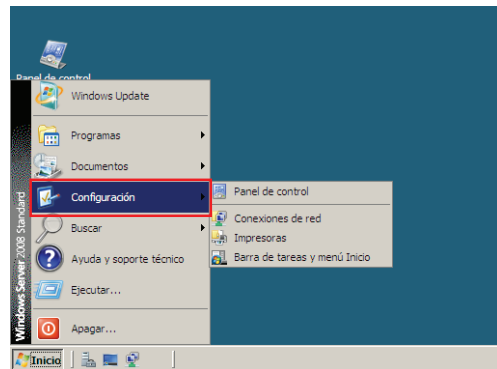
(Modo de vista clásica)



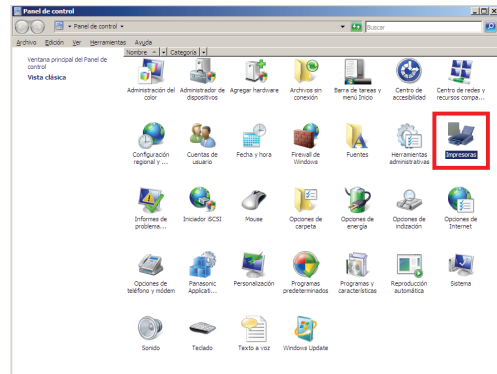
- 2** Haga clic en **"Panel de control"**.
<Para el modo de vista por categorías>



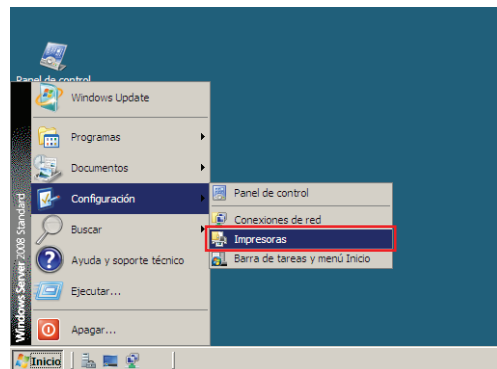
- Haga clic en **"Configuración"**.
<Para el modo de vista clásica>



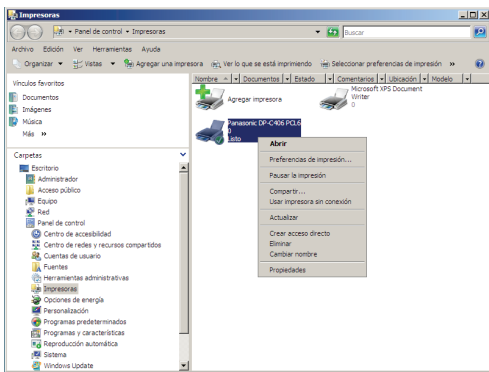
- 3** Haga doble clic en **"Impresoras"**.
(Modo de vista por categorías)



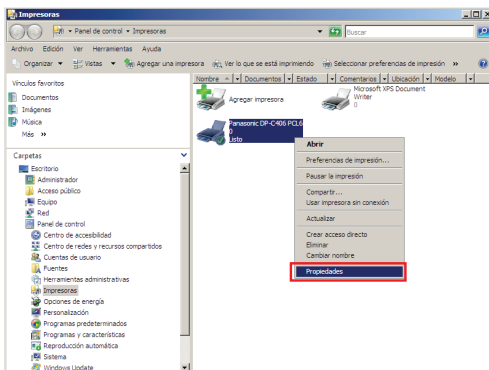
- Haga clic en **"Impresoras"**.
(Modo de vista clásica)



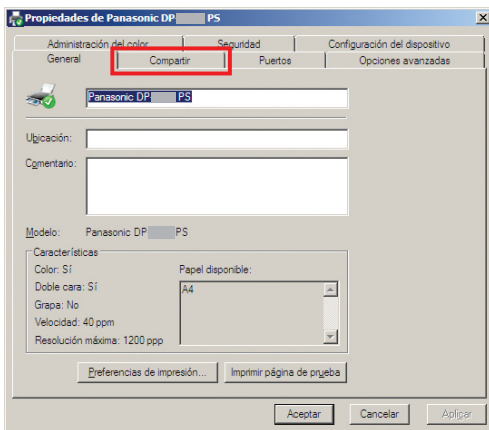
4 Haga clic con el botón secundario en la impresora que desee compartir.



5 Haga clic en "Propiedades".

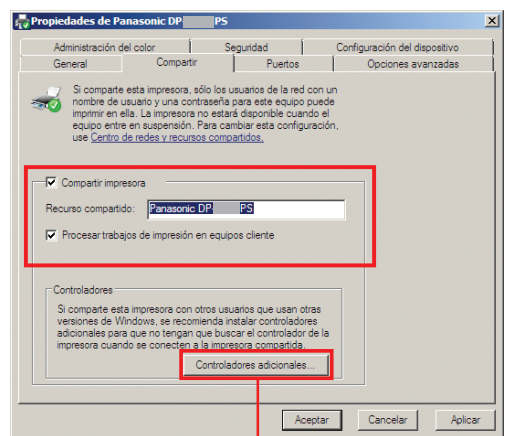


6 Haga clic en la ficha "Compartir".



7 Seleccione "Compartir impresora" y escriba el nombre del recurso compartido.

Ex: Panasonic DP-C406 PS



NOTA

● Si necesita instalar un controlador de impresora alternativo para su SO cliente, haga clic en "Controladores adicionales...". Puede añadir manualmente el controlador de impresora siguiendo las instrucciones de la pantalla. Para crear de un modo fácil los controladores de impresora para varios SO, use el archivo **PnnCopy.exe** antes de la instalación.

8 Haga clic en "Aceptar" para cerrar el cuadro de diálogo. Añada el controlador de impresora si su SO cliente es distinto al del servidor de impresión de red.

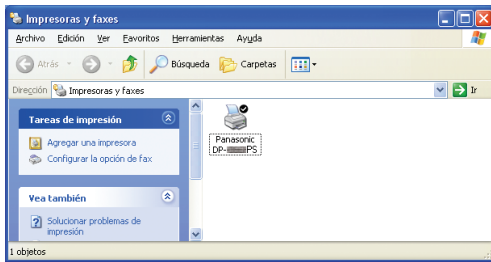
Configuración del equipo cliente

Configuración del equipo cliente para Windows XP y Windows 2000

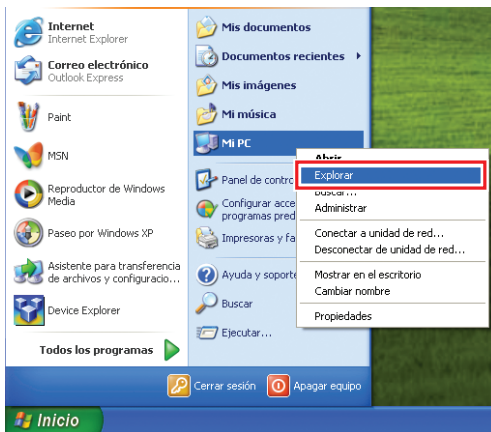
Las ilustraciones mostradas para los pasos siguientes son para Windows XP.

Los procedimientos para otros sistemas operativos Windows son básicamente iguales, aunque algunos detalles pueden variar.

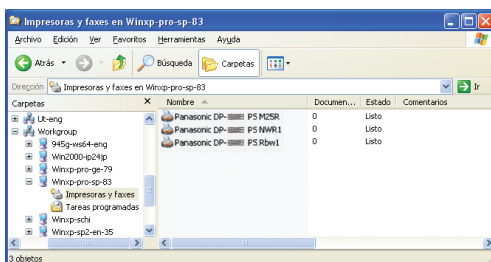
1 Abra la ventana **Impresoras y faxes** desde el menú de inicio.



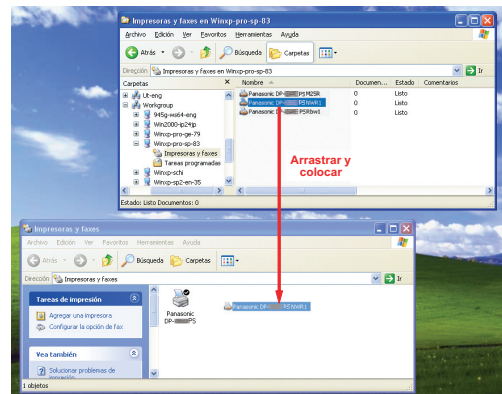
2 Haga clic en **"Inicio"**, después haga clic con el botón secundario en **"Mi PC"** y, finalmente, seleccione **"Explorar"**.



3 Seleccione la impresora compartida en el servidor de impresión.



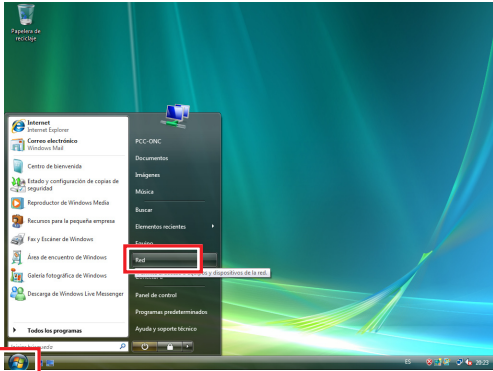
4 Arrastre y coloque el icono de la impresora en la ventana **Impresoras y faxes**.



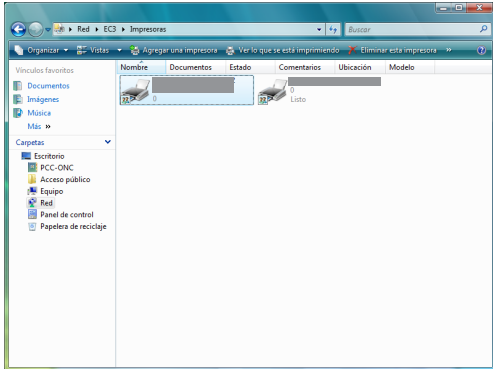
5 Asegúrese de que el icono de la impresora aparezca en la ventana **Impresoras y faxes**.

Instalación de Client PC para Windows Vista

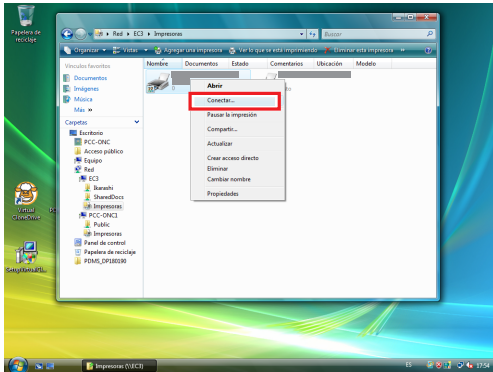
1 Haga clic en “Inicio”, y seleccione Red.



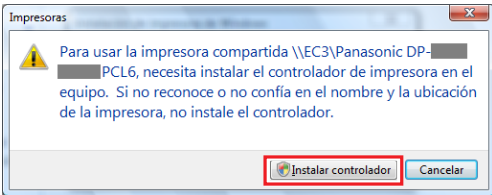
2 Seleccione la Impresora compartida en su Servidor de impresora.



3 Haga clic con el botón derecho del ratón en la impresora que desee compartir. Y después seleccione “Conectar...”.



4 Haga clic en “Instalar controlador”.



5 Aparecerá Control de cuenta de usuario; haga clic en continuar.

6 Verifique que el icono de la impresora se haya copiado en la ventana Impresoras.

Notas

Instalación en Macintosh

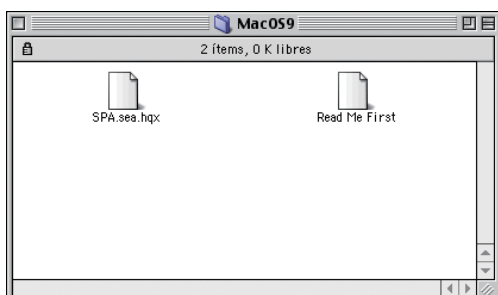
Instalación en Mac OS 8.6/9.x

Instalación del PS Printer Driver

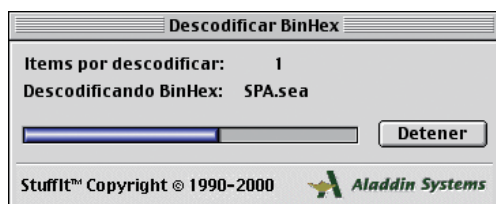
NOTA

Aunque la instalación de cada modelo es la misma en Macintosh, el procedimiento varía dependiendo de la versión de Mac OS.

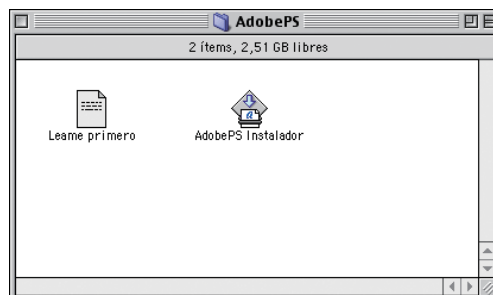
- 1 Introduzca el CD de **Panasonic Printing System**.
- 2 Haga doble clic en el icono del CD en el escritorio. Abra la carpeta **Macintosh > Spanish > AdobePostScriptDriver > MacOS9**.



- 3 Copie el archivo **SPA.sea.hqx** en el escritorio. Seguidamente, haga doble clic en el icono **SPA.sea.hqx** para descomprimir el archivo.



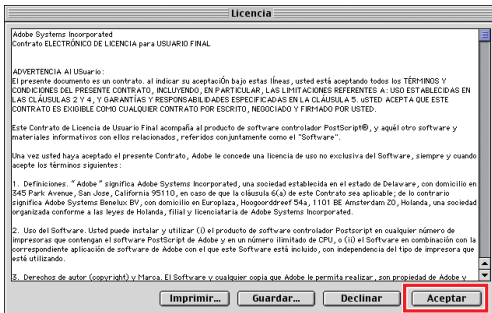
- 4 Abra **SPA > AdobePS** en el escritorio y haga doble clic en el icono **AdobePS Instalador** para iniciar la instalación.



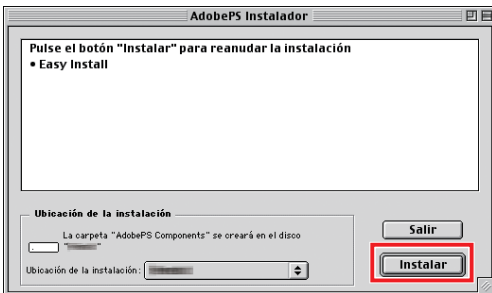
- 5 Aparecerá la pantalla de instalación. Haga clic en **“Continuar...”**.



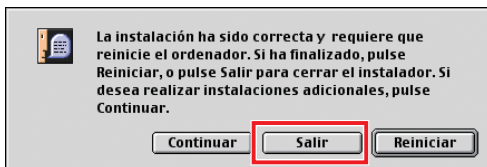
6 Haga clic en “Aceptar”.



7 Haga clic en “Instalar”.



8 Haga clic en “Salir”.



De este modo finalizará el proceso de instalación.

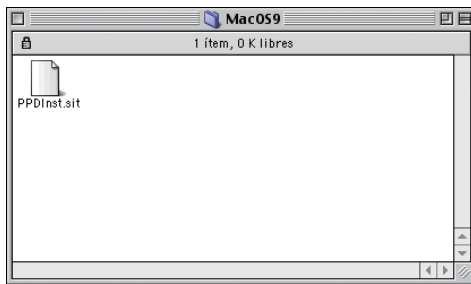
Notas:

Instalación del archivo PPD

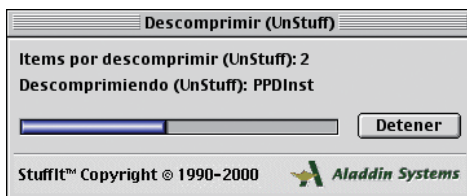
- Tras completar la instalación del AdobePS Printer Driver, instale el archivo de descripción de impresora PostScript (PPD) en la carpeta de sistema del siguiente modo.
- El archivo PPD es el archivo que especifica las funciones inherentes de la impresora, como las funciones de la unidad principal y los accesorios opcionales.

1 Haga doble clic en el icono del CD en el escritorio.

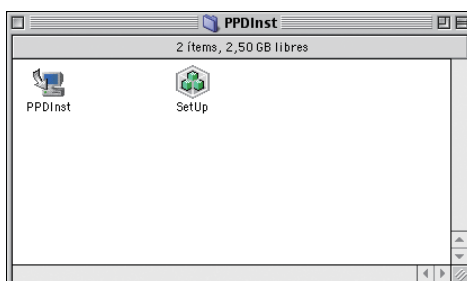
Abra **Macintosh > Spanish > Driver > MacOS9**.



2 Copie el archivo **PPDInst.sit** en el escritorio. Seguidamente, haga doble clic en el icono **PPDInst.sit** para descomprimir el archivo.



3 Abra la carpeta **PPDInst** en el escritorio y haga doble clic en el icono **SetUp** para iniciar la instalación.



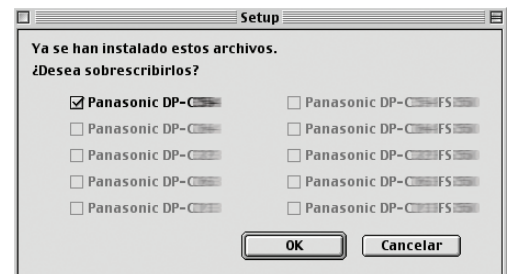
NOTA

Seleccione el modelo de su impresora y haga clic en "OK" cuando el archivo PPD ya se haya instalado y se haya sobrescrito el anterior.

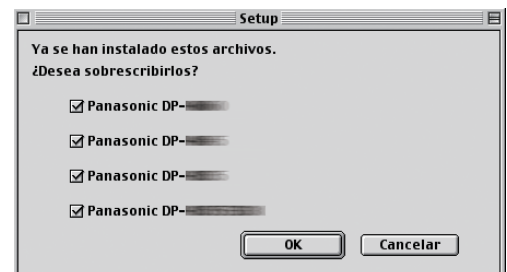
La pantalla que aparezca dependerá de cada modelo.



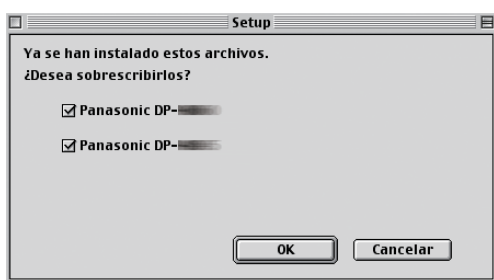
- Para el modelo DP-C406/C306/C266, DP-C405/C305/C265



- Para el modelo DP-C354/C323/C264/C263/C213



- Para el modelo DP-8060/8045/8035

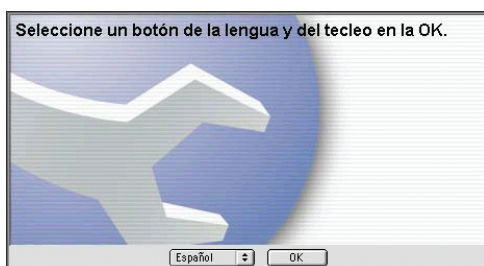


- Para el modelo DP-8032/8025, DP-3030/2330, DP-8020P/8020E



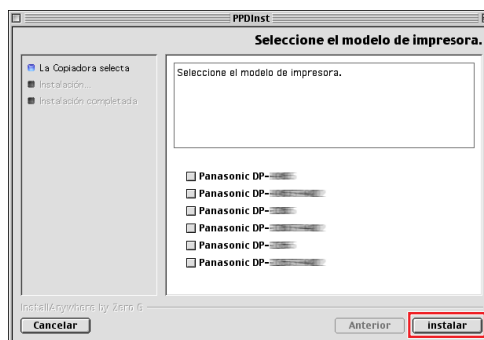
- Para el modelo DP-190/180, UF-9000

4 Asegúrese de seleccionar la opción **[Español]** y haga clic en **“OK”**.

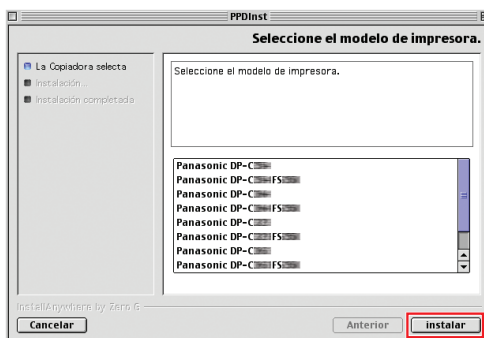


5 Seleccione una impresora y haga clic en **“Instalar”**.

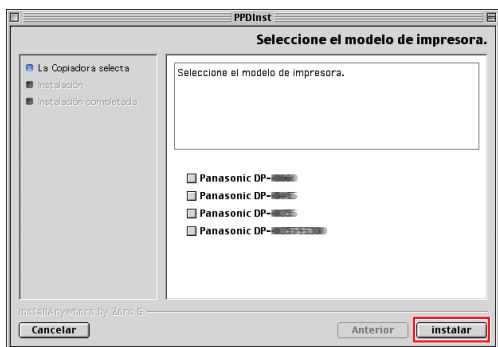
La pantalla que aparezca dependerá de cada modelo.



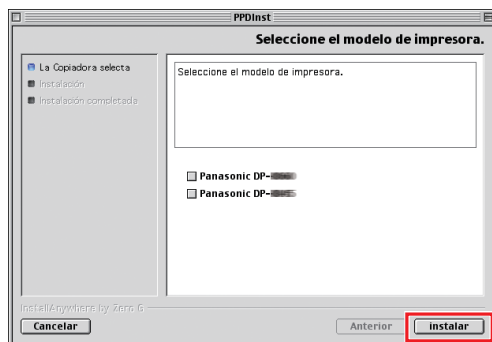
- Para el modelo DP-C406/C306/C266, DP-C405/C305/C265
- Panasonic DP-Cxxx:
Dispositivo sin la unidad de acabado optativa o con la Unidad de acabado de encuadernación a caballete de 1 bandeja (DA-FS405, DA-FS405W) o Bandeja de salida (exterior) (DA-XT320, DA-XT320W).
- Panasonic DP-Cxxx FSxxx:
Dispositivo con la Unidad de acabado de 1 bandeja (DA-FS402, DA-FS402W) o Bandeja de salida (exterior) (DA-XT320, DA-XT320W).



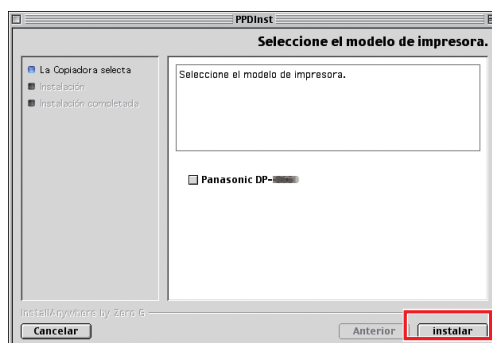
- Para el modelo DP-C354/C323/C264/C263/C213
- Panasonic DP-Cxxx:
Dispositivo sin la Unidad de acabado optativa o con la unidad de acabado de encuadernación a caballete de 1 bandeja (DA-FS405, DA-FS356) o Bandeja de salida (exterior) (DA-XT320).
- Panasonic DP-Cxxx FSxxx:
Dispositivo con la Unidad de acabado de 1 bandeja (DA-FS402, DA-FS350) o Bandeja de salida (exterior) (DA-XT320).



- Para el modelo DP-8060/8045/8035
- Panasonic DP-80xx FSxxx:
Dispositivo con la unidad de acabado de 2 bandejas (DA-FS330).
- Panasonic DP-80xx:
Dispositivo sin la unidad de acabado optativa o con la Unidad de acabado de encuadernación a caballete de 1 bandeja (DA-FS355), Unidad de acabado de encuadernación a caballete de 2 bandejas (DA-FS605), o Unidad de acabado de 2 bandejas (DA-FS600).

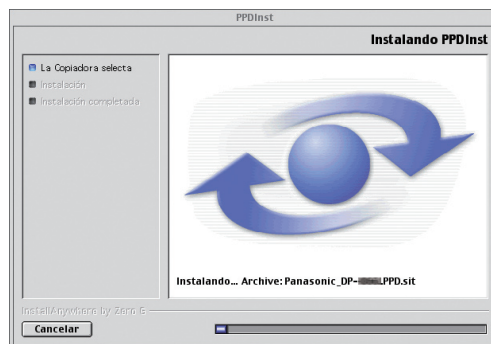


- Para el modelo DP-8032/8025, DP-3030/2330, DP-8020P/8020E

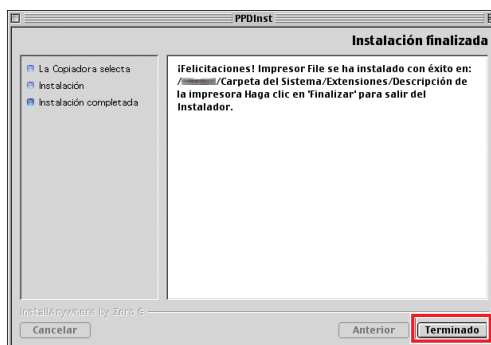


- Para el modelo DP-190/180, UF-9000

6 Una barra de progreso indica que el archivo PPD se está instalando.



7 Haga clic en "Terminado".



De este modo finalizará el proceso de instalación.

Creación de la impresora de escritorio

Utilice la Desktop Printer Utility para asignar el AdobePS Printer Driver y el archivo PPD instalados a la impresora conectada y crear una impresora de escritorio.

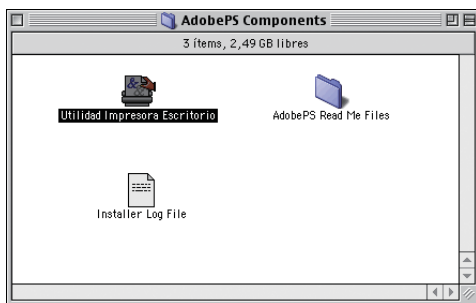
NOTA

A continuación se indica cómo llevar a cabo este procedimiento usando la Desktop Printer Utility. Sin embargo, también puede asignar la impresora usando la opción Selector del Menú Apple.

- 1 Abra **AdobePS Components** en su unidad de disco duro. Seguidamente, haga doble clic en el icono **Utilidad Impresora Escritorio** para iniciar la utilidad.

NOTA

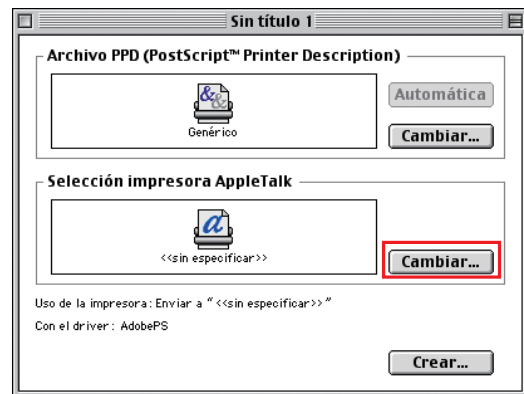
Si la **Utilidad Impresora Escritorio** no se encuentra en la carpeta **Adobe PS Components**, siga el procedimiento "Instalación del PS Printer Driver" (página 36).



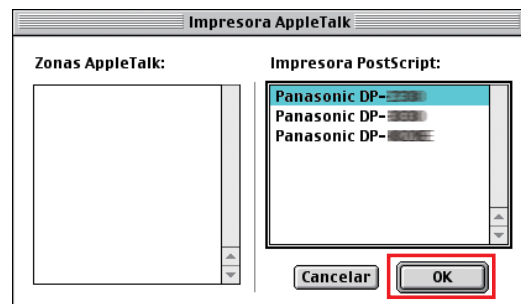
- 2 Seleccione **AdobePS** en el menú **Con** y seleccione el método de conexión de la impresora en el menú **Crear icono de escritorio para:**. Haga clic en "OK".



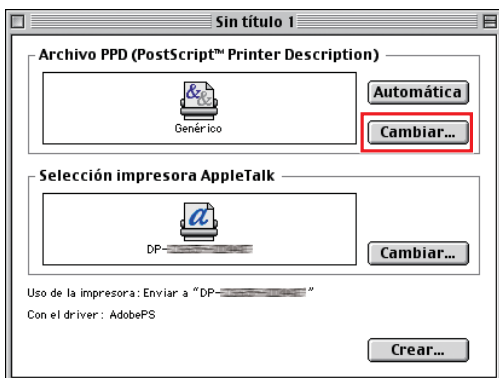
- 3 Haga clic en el botón "Cambiar..." en la sección **Selección impresora AppleTalk**.



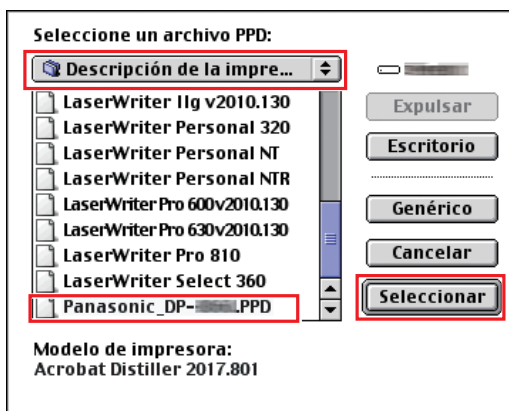
- 4 Seleccione una impresora y haga clic en "OK".



5 Haga clic en **“Cambiar...”** en la sección **Archivo PPD (PostScript Printer Description)**.



6 Seleccione **“Descripción de la impre...”** en UDD > Carpeta de sistema > Extensiones. Seleccione el archivo PPD adecuado para la impresora PostScript. Y después haga clic en **“Seleccionar”**.



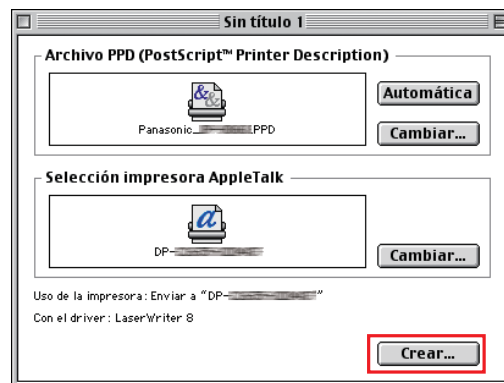
<DP-C406/C306/C266, DP-C405/C305/C265, DP-C354/C323/C264/C263/C213>

- Panasonic_DP-Cxxx.ppd:
Dispositivo sin la unidad de acabado optativa o con la Unidad de acabado de encuadernación a caballete de 1 bandeja (DA-FS405, DA-FS405W, DA-FS356) o Bandeja de salida (exterior) (DA-XT320, DA-XT320W).
- Panasonic_DP-Cxxx FSxxx.ppd:
Dispositivo con la Unidad de acabado de 1 bandeja (DA-FS402, DA-FS402W, DA-FS350) o Bandeja de salida (exterior) (DA-XT320, DA-XT320W).

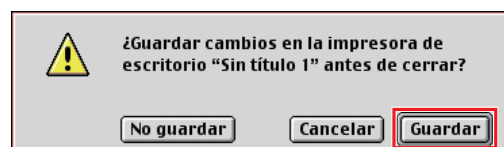
<DP-8060/8045/8035>

- Panasonic_DP-80xx FSxxx.ppd:
Dispositivo con la unidad de acabado de 2 bandejas (DA-FS330).
- Panasonic_DP-80xx.ppd:
Dispositivo sin la unidad de acabado optativa o con la Unidad de acabado de encuadernación a caballete de 1 bandeja (DA-FS355), Unidad de acabado de encuadernación a caballete de 2 bandejas (DA-FS605), o Unidad de acabado de 2 bandejas (DA-FS600).

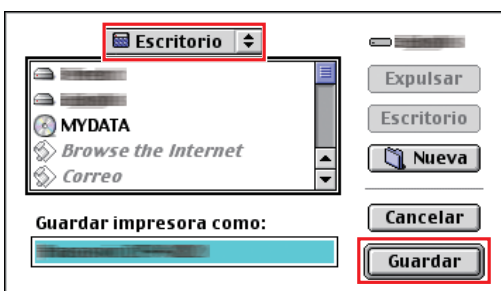
7 Haga clic en **“Crear...”**.



8 Haga clic en **“Guardar”**.



9 Seleccione una “Escritorio” y haga clic en “Guardar”.



- Si desea cambiar la carpeta de destino, selecciónela.

10 Una barra de estado indica que la impresora de escritorio se está creando.



11 La utilidad crea un nuevo icono de impresora de escritorio correspondiente al dispositivo.



Notas:

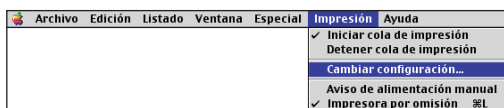
Configuración de dispositivo

En el cuadro de diálogo de configuración de dispositivo, es posible establecer con detalle la configuración de dispositivo opcional.

- 1 Seleccione el icono de impresora que desee.



- 2 Seleccione una "Impresión" en la barra de herramientas y haga clic en "Cambiar configuración...".

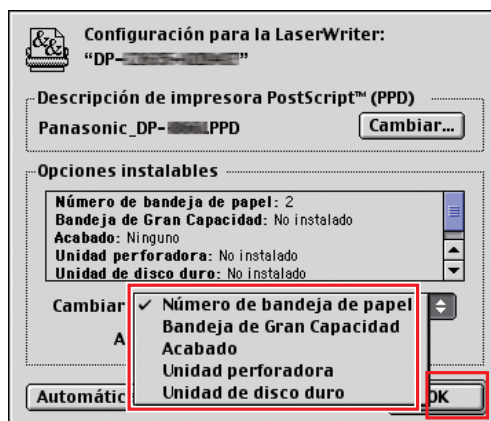


Abra el cuadro de diálogo de configuración.



- La pantalla mostrada variará dependiendo del modelo.

- 3 Haga clic en el control de desplazamiento arriba/abajo de la opción "Cambiar:" y establezca la opción de instalación. Y después haga clic en "OK".



Instalación en Mac OS X

- Mac OS X ya contiene un controlador de impresora PostScript. Aún así, para realizar impresiones, debe instalar el archivo de descripción de impresora PostScript (PPD) y añadir la impresora en el sistema.
- El archivo PPD es el archivo que especifica las funciones inherentes de la impresora, como las funciones de la unidad principal y los accesorios opcionales.

NOTA

A fin de utilizar la función de buzón de correo de la impresora Panasonic, es preciso cambiar la configuración mediante la PS Driver Security Utility después de instalar el archivo PPD. Seguidamente, debe añadir la impresora Panasonic a la lista de impresoras. Para obtener más detalles al respecto, consulte el apartado "Instalación de PS Driver Security Utility en Macintosh" (página 70).

En Mac OS X, siga los procedimientos que aparecen a continuación para instalar PS Driver Security Utility.

1. Instale el archivo PPD.
 2. Cambie la configuración mediante PS Driver Security Utility.
 3. Añada el PS Printer Driver.
- Es preciso eliminar el controlador si ya se ha instalado anteriormente.

Instalación del archivo PPD (PS Printer Description)

1 Introduzca el **CD de Panasonic Printing System**.

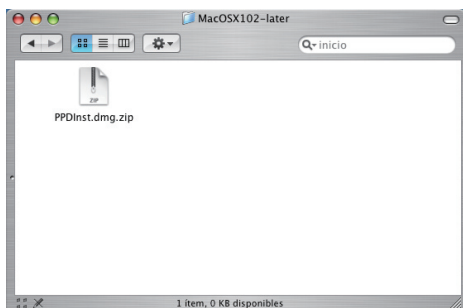
2 Haga doble clic en el icono del CD en el escritorio.

En Mac OS X 10.1

Abra **Macintosh > Spanish > Driver > MacOSX101**.

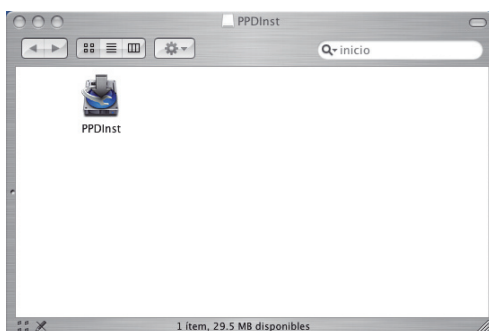
En Mac OS X 10.2 o posterior

Abra **Macintosh > Spanish > Driver > MacOSX102-later**.



3 Copie el archivo **PPDInst.dmg.zip** (**PPDInst.dmg.sit** en Mac OS X 10.1) en el escritorio. Seguidamente, haga doble clic en el icono **PPDInst.dmg.zip** (**PPDInst.dmg.sit** en Mac OS X 10.1) para descomprimir el archivo.

4 Haga doble clic en el icono **PPDInst.dmg** o **PPDInst** para iniciar la instalación.



5 Asegúrese de seleccionar la opción **[Español]** y haga clic en **"OK"**.

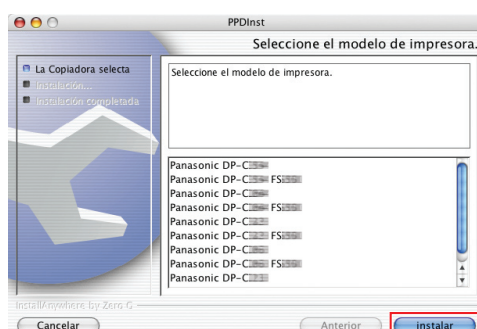


6 Seleccione una impresora y haga clic en **"Instalar"**.

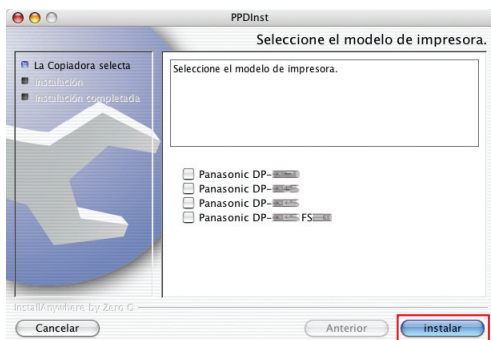
La pantalla que aparecerá dependerá de cada modelo.



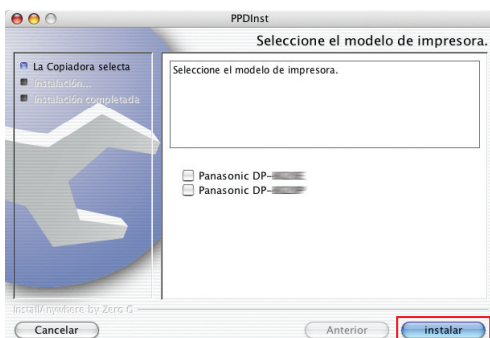
- Para el modelo DP-C406/C306/C266, DP-C405/C305/C265
- Panasonic DP-Cxxx:
Dispositivo sin la unidad de acabado optativa o con la Unidad de acabado de encuadernación a caballete de 1 bandeja (DA-FS405, DA-FS405W) o Bandeja de salida (exterior) (DA-XT320, DA-XT320W).
- Panasonic DP-Cxxx FSxxx:
Dispositivo con la Unidad de acabado de 1 bandeja (DA-FS402, DA-FS402W) o Bandeja de salida (exterior) (DA-XT320, DA-XT320W).



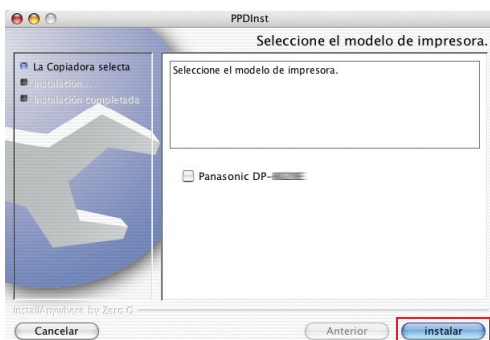
- Para el modelo DP-C354/C323/C264/C263/C213
- Panasonic DP-Cxxx:
Dispositivo sin la unidad de acabado optativa o con la Unidad de acabado de encuadernación a caballete de 1 bandeja (DA-FS405, DA-FS356) o Bandeja de salida (exterior) (DA-XT320).
- Panasonic DP-Cxxx FSxxx:
Dispositivo con la Unidad de acabado de 1 bandeja (DA-FS402, DA-FS350) o Bandeja de salida (exterior) (DA-XT320).



- Para el modelo DP-8060/8045/8035
- Panasonic DP-80xx FSxxx:
Dispositivo con la Unidad de acabado de 2 bandejas (DA-FS330).
- Panasonic DP-80xx:
Dispositivo sin la unidad de acabado optativa o con la Unidad de acabado de encuadernación a caballete de 1 bandeja (DA-FS355), Unidad de acabado de encuadernación a caballete de 2 bandejas (DA-FS605), o Unidad de acabado de 2 bandejas (DA-FS600).

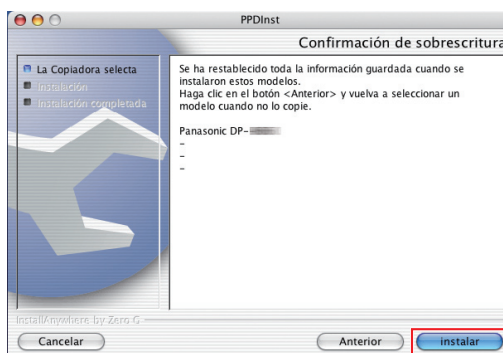


- Para el modelo DP-8032/8025, DP-3030/2330, DP-8020P/8020E



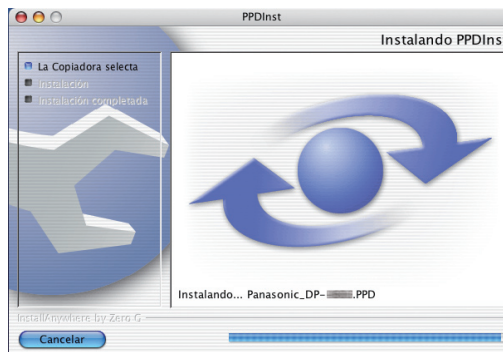
- Para el modelo DP-190/180, UF-9000

7 Compruebe el modelo de impresora que se va a instalar y haga clic en “Instalar”.

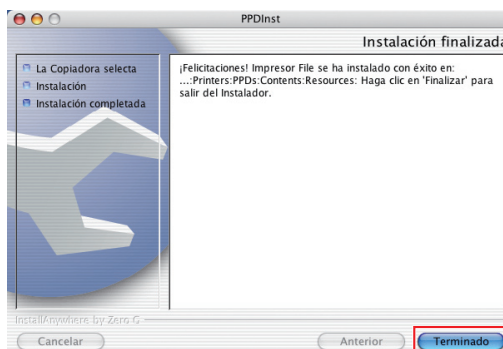


- Si ya se ha instalado otro archivo PPD, aparecerá esta pantalla.

8 Una barra de progreso indica que el archivo PPD se está instalando.

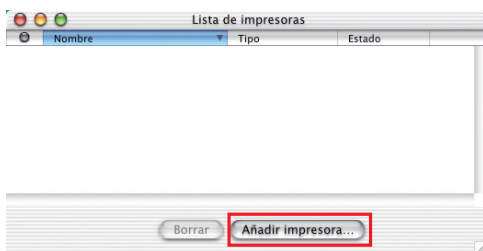


9 Haga clic en “Terminado”.



Añada la impresora a la lista de impresoras (en Mac OS X 10.1)

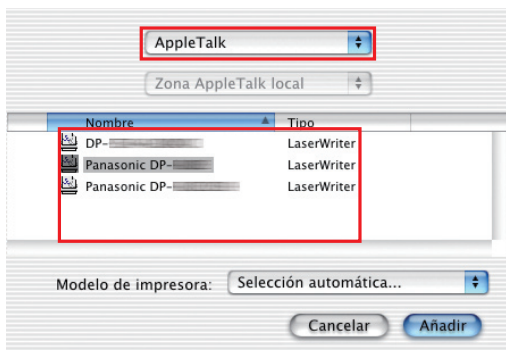
- 1 Abra **Centro de impresión** en el menú **Aplicaciones > Utilidades** y seleccione **[Añadir impresora...]** en **[Lista de impresoras]**.



- La siguiente pantalla aparecerá al añadir una impresora por primera vez. Haga clic en “**Añadir...**”.

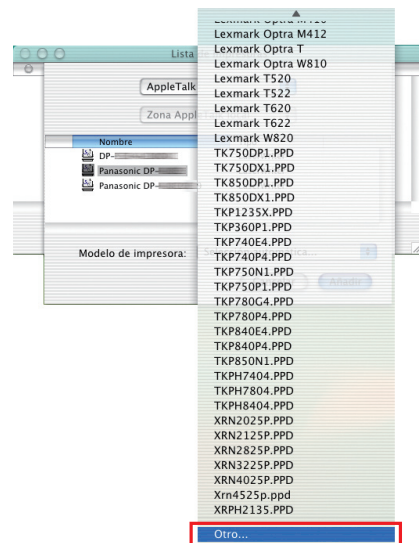


- 2 Seleccione el método de conexión de la impresora en el menú superior. Aparecerá la lista de impresoras conectadas. Seleccione la impresora adecuada en **Nombre**.



- La impresora Panasonic es compatible con AppleTalk. Es posible seleccionar la conexión LPR, aunque no se garantiza el funcionamiento en este modo.

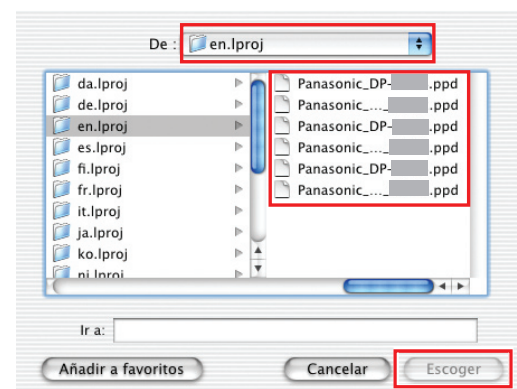
- 3 Seleccione **[Otro...]** en el menú **Modelo de impresora**.



NOTA

A fin de seleccionar correctamente un controlador de impresora, le recomendamos que seleccione uno de los correspondientes a “**Otro...**”.

- 4 Seleccione el controlador correspondiente en **UDD > Library > Printers > PPDs > Contents > Resources > en.lproj...** y haga clic en “**Escoger**”.



<DP-C406/C306/C266, DP-C405/C305/C265, DP-C354/C323/C264/C263/C213>

- Panasonic_DP-Cxxx.ppd:
Dispositivo sin la unidad de acabado optativa o con la Unidad de acabado de encuadernación a caballete de 1 bandeja (DA-FS405, DA-FS405W, DA-FS356) o Bandeja de salida (exterior) (DA-XT320, DA-XT320W).
- Panasonic_DP-Cxxx FSxxx.ppd:
Dispositivo con la Unidad de acabado de 1 bandeja (DA-FS402, DA-FS402W, DA-FS350) o Bandeja de salida (exterior) (DA-XT320, DA-XT320W).

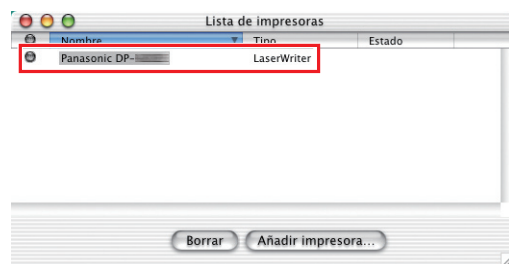
<DP-8060/8045/8035>

- Panasonic_DP-80xx FSxxx.ppd:
Dispositivo con la Unidad de acabado de 2 bandejas (DA-FS330).
- Panasonic_DP-80xx.ppd:
Dispositivo sin la unidad de acabado optativa o con la Unidad de acabado de encuadernación a caballete de 1 bandeja (DA-FS355), Unidad de acabado de encuadernación a caballete de 2 bandejas (DA-FS605), o Unidad de acabado de 2 bandejas (DA-FS600).

5 Una barra de estado indica que la impresora se está creando. Haga clic en **“Añadir”**.

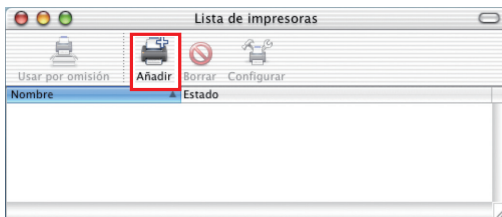


6 La impresora se añade en la **Lista de impresoras**.



Adición de la impresora a la lista de impresoras (en Mac OS X 10.2)

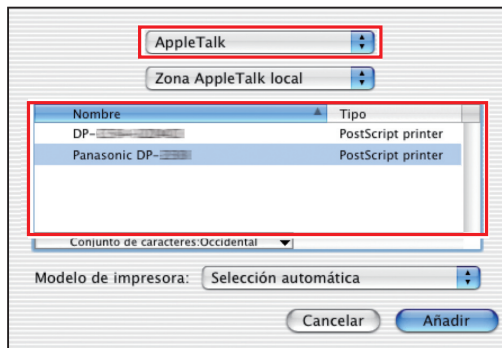
- 1 Abra **Centro de impresión** en el menú **Aplicaciones > Utilidades** y seleccione **[Añadir]** en **[Lista de impresoras]**.



- La siguiente pantalla aparecerá al añadir una impresora por primera vez. Haga clic en **“Añadir...”**.

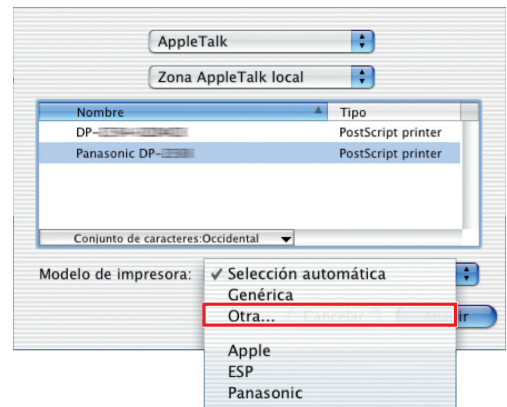


- 2 Seleccione el método de conexión de la impresora en el menú superior. Aparecerá la lista de impresoras conectadas. Seleccione la impresora adecuada en **Nombre**.



- La impresora Panasonic es compatible con AppleTalk. Es posible seleccionar la conexión LPR, aunque no se garantiza el funcionamiento en este modo.

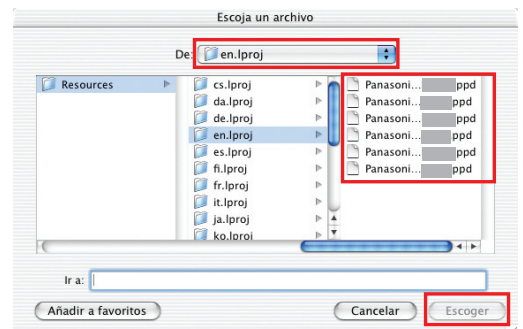
- 3 Seleccione **[Otra...]** en el menú **Modelo de impresora**.



NOTA

A fin de seleccionar correctamente un controlador de impresora, le recomendamos que seleccione uno de los correspondientes a **“Otra...”**.

- 4 Seleccione el controlador correspondiente en **UDD > Library > Printers > PPDs > Contents > Resources > en.lproj...** y haga clic en **“Escoger”**.



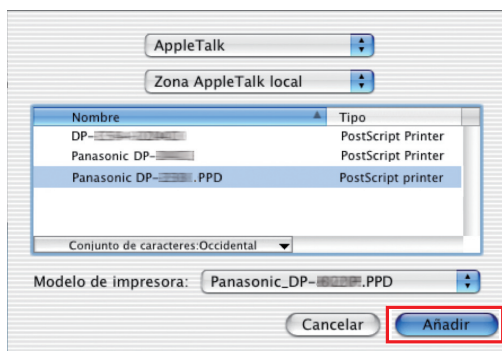
<DP-C406/C306/C266, DP-C405/C305/C265, DP-C354/C323/C264/C263/C213>

- Panasonic_DP-Cxxx.ppd:
Dispositivo sin la unidad de acabado optativa o con la Unidad de acabado de encuadernación a caballete de 1 bandeja (DA-FS405, DA-FS405W, DA-FS356) o Bandeja de salida (exterior) (DA-XT320, DA-XT320W).
- Panasonic_DP-Cxxx FSxxx.ppd:
Dispositivo con la Unidad de acabado de 1 bandeja (DA-FS402, DA-FS402W, DA-FS350) o Bandeja de salida (exterior) (DA-XT320, DA-XT320W).

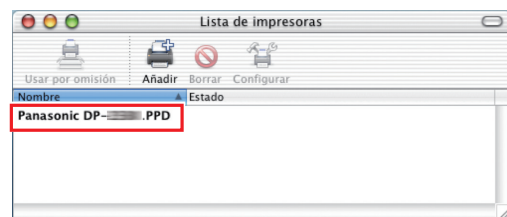
<DP-8060/8045/8035>

- Panasonic_DP-80xx FSxxx.ppd:
Dispositivo con la Unidad de acabado de 2 bandejas (DA-FS330).
- Panasonic_DP-80xx.ppd:
Dispositivo sin la unidad de acabado optativa o con la Unidad de acabado de encuadernación a caballete de 1 bandeja (DA-FS355), Unidad de acabado de encuadernación a caballete de 2 bandejas (DA-FS605), o Unidad de acabado de 2 bandejas (DA-FS600).

5 Una barra de estado indica que la impresora se está creando. Haga clic en **“Añadir”**.

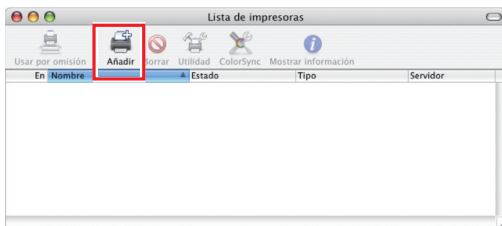


6 La impresora se añade en la **Lista de impresoras**.



Adición de la impresora a la lista de impresoras (en Mac OS X 10.3)

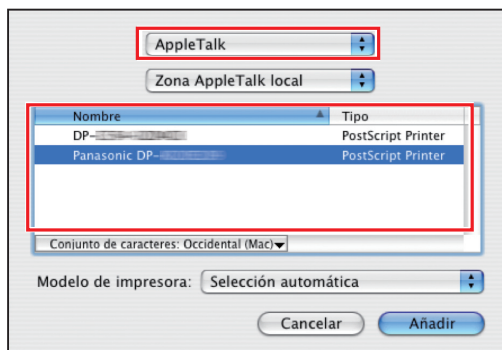
- 1 Abra **Print Setup Utility** en el menú **Aplicaciones > Utilidades** y seleccione **[Añadir]** en **[Lista de impresoras]**.



- La siguiente pantalla aparecerá al añadir una impresora por primera vez. Haga clic en **“Añadir”**.

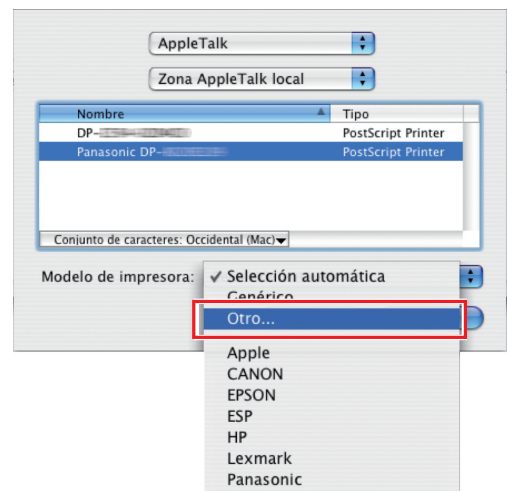


- 2 Seleccione el método de conexión de la impresora en el menú superior. Aparecerá la lista de impresoras conectadas. Seleccione la impresora adecuada en **Nombre**.



- La impresora Panasonic es compatible con AppleTalk. Es posible seleccionar la conexión LPR, aunque no se garantiza el funcionamiento en este modo.

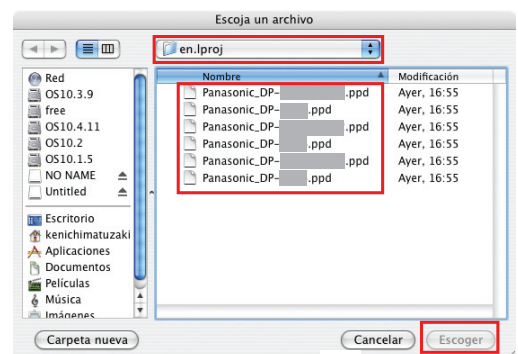
- 3 Seleccione **[Otro...]** en el menú **Modelo de impresora**.



NOTA

A fin de seleccionar correctamente un controlador de impresora, le recomendamos que seleccione uno de los correspondientes a **“Otro...”**.

- 4 Seleccione el controlador correspondiente en **UDD > Library > Printers > PPDs > Contents > Resources > en.lproj...** y haga clic en **“Escoger”**.



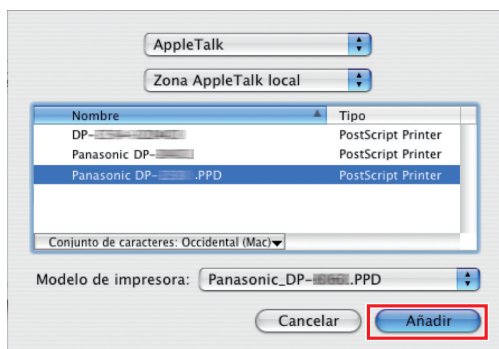
<DP-C406/C306/C266, DP-C405/C305/
C265, DP-C354/C323/C264/C263/C213>

- Panasonic_DP-Cxxx.ppd:
Dispositivo sin la unidad de acabado optativa o con la Unidad de acabado de encuadernación a caballete de 1 bandeja (DA-FS405, DA-FS405W, DA-FS356) o Bandeja de salida (exterior) (DA-XT320, DA-XT320W).
- Panasonic_DP-Cxxx FSxxx.ppd:
Dispositivo con la Unidad de acabado de 1 bandeja (DA-FS402, DA-FS402W, DA-FS350) o Bandeja de salida (exterior) (DA-XT320, DA-XT320W).

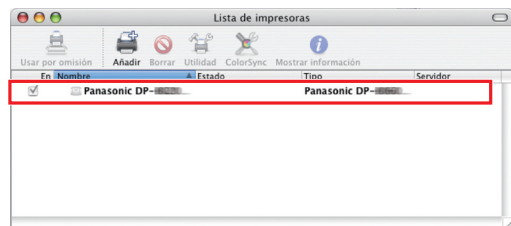
<DP-8060/8045/8035>

- Panasonic_DP-80xx FSxxx.ppd:
Dispositivo con la Unidad de acabado de 2 bandejas (DA-FS330).
- Panasonic_DP-80xx.ppd:
Dispositivo sin la unidad de acabado optativa o con la Unidad de acabado de encuadernación a caballete de 1 bandeja (DA-FS355), Unidad de acabado de encuadernación a caballete de 2 bandejas (DA-FS605), o Unidad de acabado de 2 bandejas (DA-FS600).

5 Una barra de estado indica que la impresora se está creando. Haga clic en **“Añadir”**.

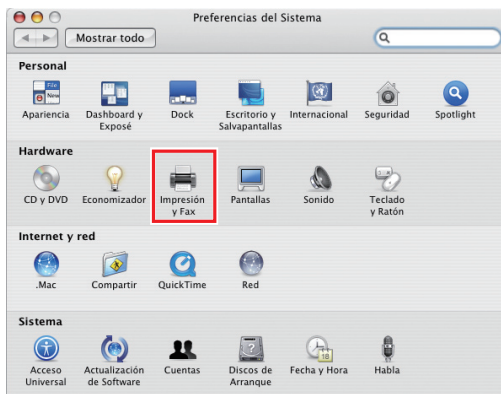


6 La impresora se añade en la **Lista de impresoras**.

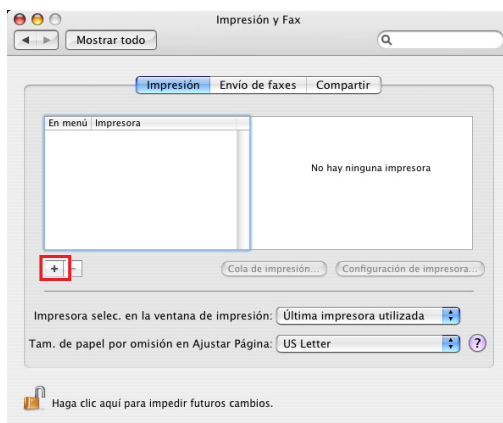


Adición de la impresora a la lista de impresoras (en Mac OS X 10.4)

- 1 Abra “**Preferencias del Sistema**” y haga clic en “**Impresión y Fax**”.



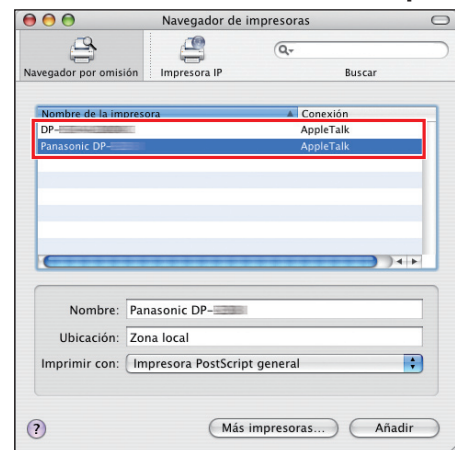
- 2 Seleccione [+].



- La siguiente pantalla aparecerá al añadir una impresora por primera vez. Haga clic en “**Añadir**”.

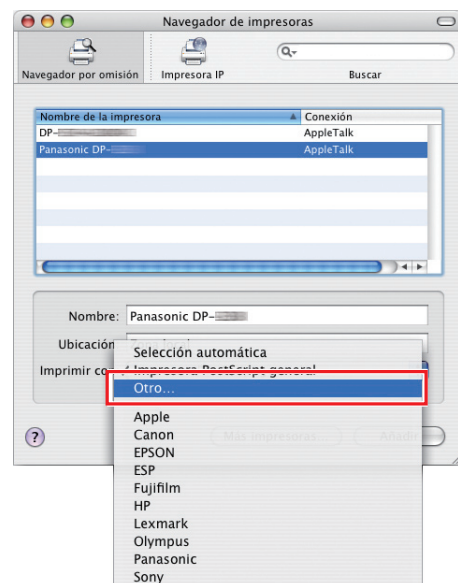


- 3 Aparecerá la lista de impresoras conectadas. Seleccione la impresora adecuada en **Nombre de la impresora**.



- La impresora Panasonic es compatible con AppleTalk.
- Si no aparece una impresora conectada en la ventana Navegador de impresoras, haga clic en el botón [Más impresoras...] para añadir así impresoras.

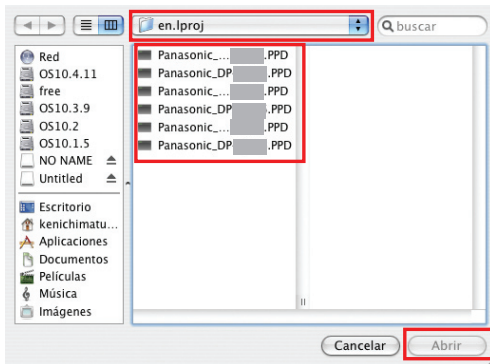
- 4 Seleccione [Otro...] en el menú **Imprimir con**.



NOTA

A fin de seleccionar correctamente un controlador de impresora, le recomendamos que seleccione uno de los correspondientes a “**Otro...**”.

- 5** Seleccione el controlador correspondiente en **UDD > Library > Printers > PPDs > Contents > Resources > en.lproj...** y haga clic en **“Abrir”**.



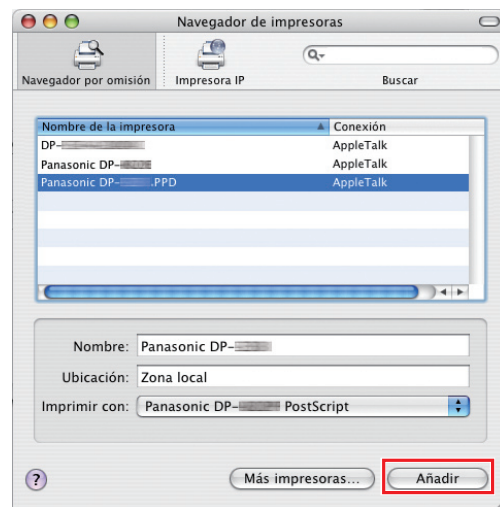
<DP-C406/C306/C266, DP-C405/C305/C265, DP-C354/C323/C264/C263/C213>

- **Panasonic_DP-Cxxx.ppd:**
Dispositivo sin la unidad de acabado optativa o con la Unidad de acabado de encuadernación a caballete de 1 bandeja (DA-FS405, DA-FS405W, DA-FS356) o Bandeja de salida (exterior) (DA-XT320, DA-XT320W).
- **Panasonic_DP-Cxxx FSxxx.ppd:**
Dispositivo con la Unidad de acabado de 1 bandeja (DA-FS402, DA-FS402W, DA-FS350) o Bandeja de salida (exterior) (DA-XT320, DA-XT320W).

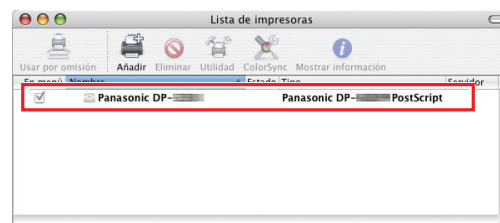
<DP-8060/8045/8035>

- **Panasonic_DP-80xx FSxxx.ppd:**
Dispositivo con la Unidad de acabado de 2 bandejas (DA-FS330).
- **Panasonic_DP-80xx.ppd:**
Dispositivo sin la unidad de acabado optativa o con la Unidad de acabado de encuadernación a caballete de 1 bandeja (DA-FS355), Unidad de acabado de encuadernación a caballete de 2 bandejas (DA-FS605), o Unidad de acabado de 2 bandejas (DA-FS600).

- 6** Una barra de estado indica que la impresora se está creando. Haga clic en **“Añadir”**.



- 7** La impresora se añade en la **Lista de impresoras**.

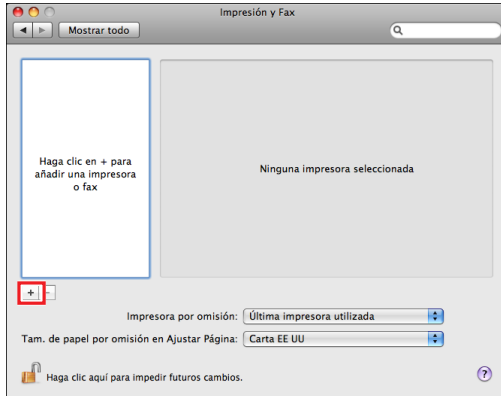


Adición de la impresora a la lista de impresoras (en Mac OS X 10.5)

- 1 Abra “**Preferencias del Sistema**” y haga clic en “**Impresión y Fax**”.



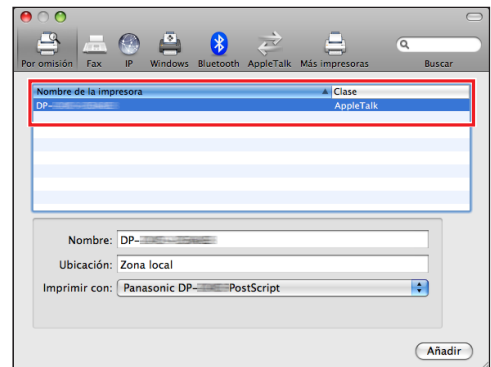
- 2 Seleccione [+].



- La siguiente pantalla aparecerá al añadir una impresora por primera vez. Haga clic en “**Añadir**”.

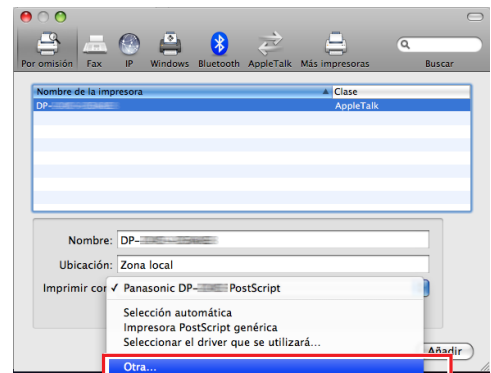


- 3 Aparecerá la lista de impresoras conectadas. Seleccione la impresora adecuada en **Nombre de la impresora**.



- La impresora Panasonic es compatible con AppleTalk.

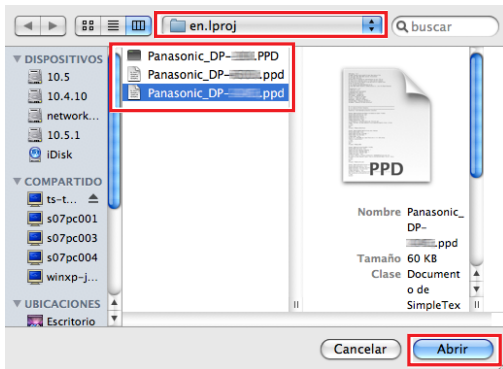
- 4 Seleccione [**Otra...**] en el menú **Imprimir con**.



NOTA

A fin de seleccionar correctamente un controlador de impresora, le recomendamos que seleccione uno de los correspondientes a “**Otra...**”.

- 5 Seleccione el controlador correspondiente en **UDD > Library > Printers > PPDs > Contents > Resources > en.lproj...** y haga clic en **“Abrir”**.



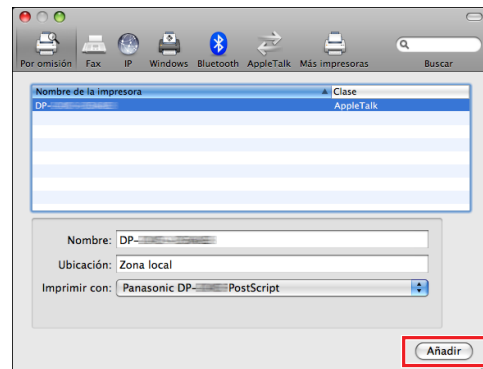
<DP-C406/C306/C266, DP-C405/C305/C265, DP-C354/C323/C264/C263/C213>

- **Panasonic_DP-Cxxx.ppd:** Dispositivo sin la unidad de acabado optativa o con la Unidad de acabado de encuadernación a caballete de 1 bandeja (DA-FS405, DA-FS405W, DA-FS356) o Bandeja de salida (exterior) (DA-XT320, DA-XT320W).
- **Panasonic_DP-Cxxx FSxxx.ppd:** Dispositivo con la Unidad de acabado de 1 bandeja (DA-FS402, DA-FS402W, DA-FS350) o Bandeja de salida (exterior) (DA-XT320, DA-XT320W).

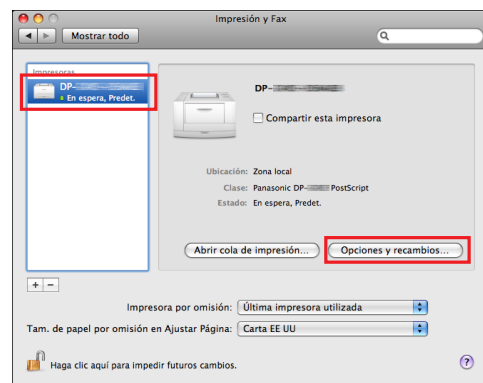
<DP-8060/8045/8035>

- **Panasonic_DP-80xx FSxxx.ppd:** Dispositivo con la Unidad de acabado de 2 bandejas (DA-FS330).
- **Panasonic_DP-80xx.ppd:** Dispositivo sin la unidad de acabado optativa o con la Unidad de acabado de encuadernación a caballete de 1 bandeja (DA-FS355), Unidad de acabado de encuadernación a caballete de 2 bandejas (DA-FS605), o Unidad de acabado de 2 bandejas (DA-FS600).

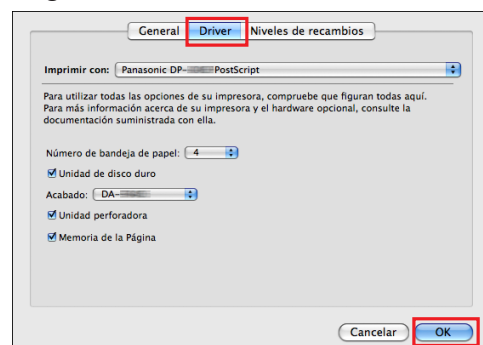
- 6 Una barra de estado indica que la impresora se está creando. Haga clic en **“Añadir”**.



- 7 Haga clic en **“Opciones y recambios...”** mientras seleccione la impresora añadida.



- 8 Seleccione **“Driver”**, ajuste una opción de dispositivo, y después haga clic en **“OK”**.



Configuración de dispositivo

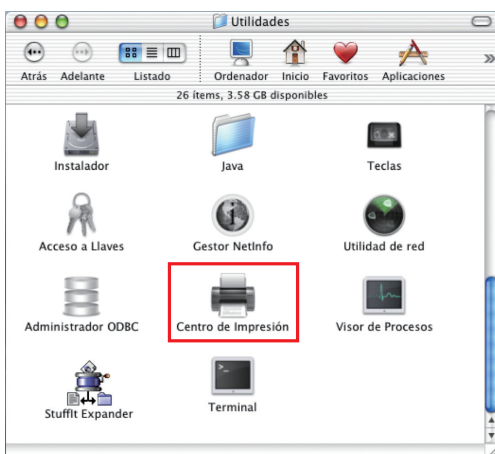
Configuración en Mac OS X 10.2

En el cuadro de diálogo de configuración de dispositivo, es posible establecer con detalle la configuración de dispositivo opcional.

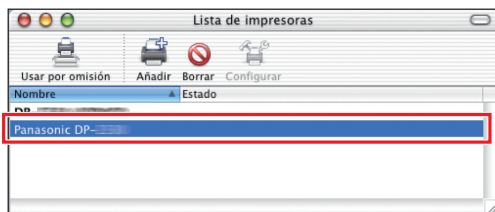
NOTA

No se puede realizar una configuración de dispositivo en Mac OS X 10.1.

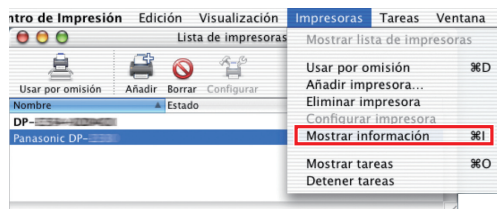
1 Abra **Centro de impresión** en el menú **Aplicaciones > Utilidades**.



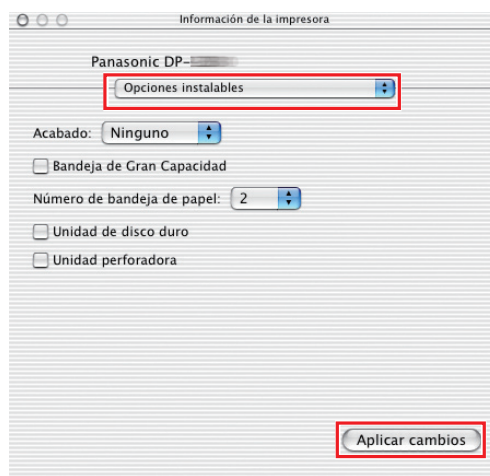
2 Seleccione la impresora correspondiente en la lista de impresoras.



3 Haga clic en **Impresoras** en la barra de menús y, después, en **Mostrar información**.



4 Establezca las **“Opciones instalables”** y haga clic en **“Aplicar cambios”**.

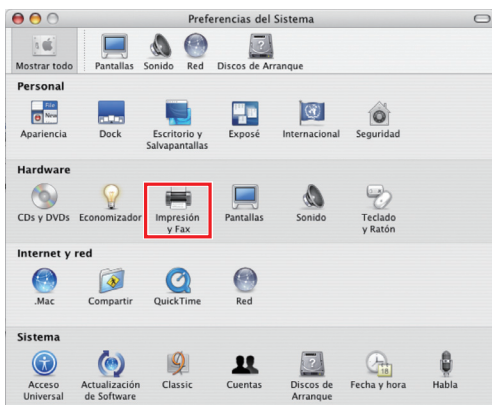


● La pantalla mostrada variará dependiendo del modelo.

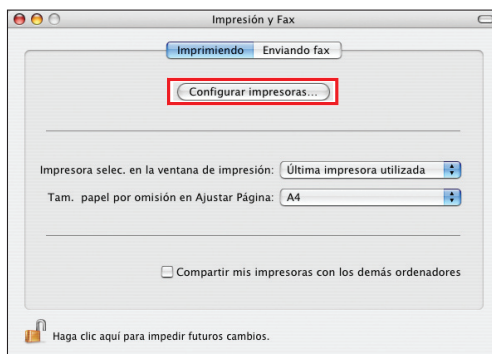
Configuración en Mac OS X 10.3

En el cuadro de diálogo de configuración de dispositivo, es posible establecer con detalle la configuración de dispositivo opcional.

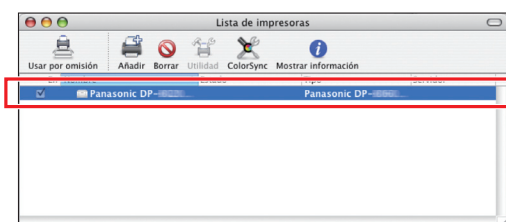
- 1 Abra **“Preferencias del Sistema”** y haga clic en **“Impresión y Fax”**.



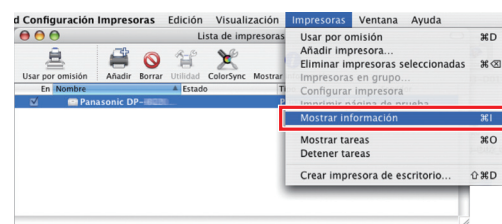
- 2 Haga clic en **“Configurar Impresoras...”**.



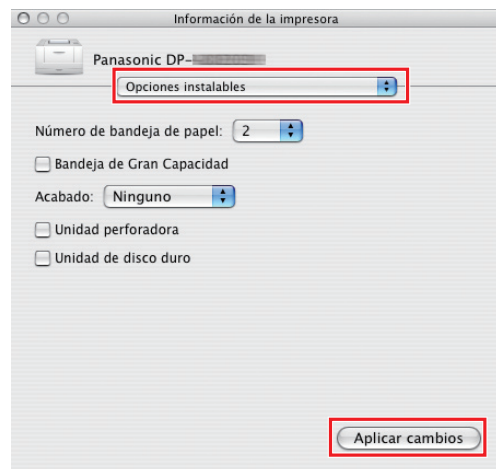
- 3 Seleccione la impresora correspondiente en la lista de impresoras.



- 4 Haga clic en **“Impresoras”** en la barra de menús y, después, en **“Mostrar información”**.



- 5 Establezca las **“Opciones instalables”** y haga clic en **“Aplicar cambios”**.

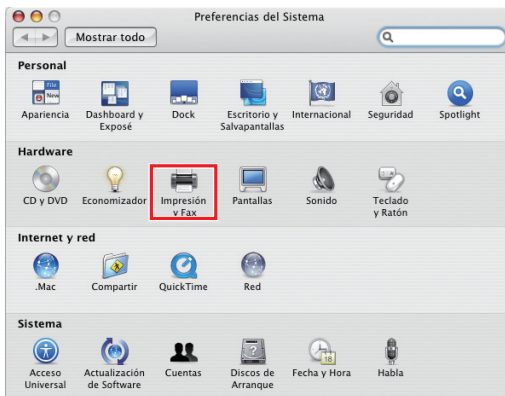


- La pantalla mostrada variará dependiendo del modelo.

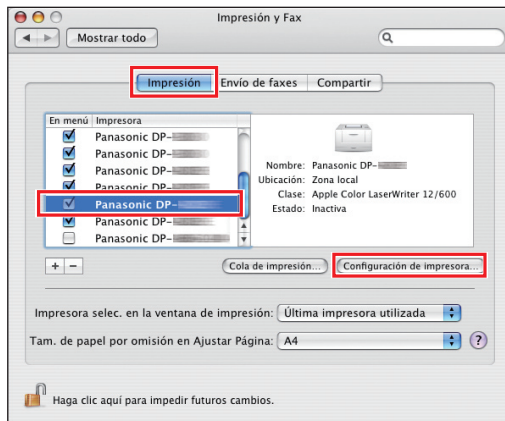
Configuración en Mac OS X 10.4

En el cuadro de diálogo de configuración de dispositivo, es posible establecer con detalle la configuración de dispositivo opcional.

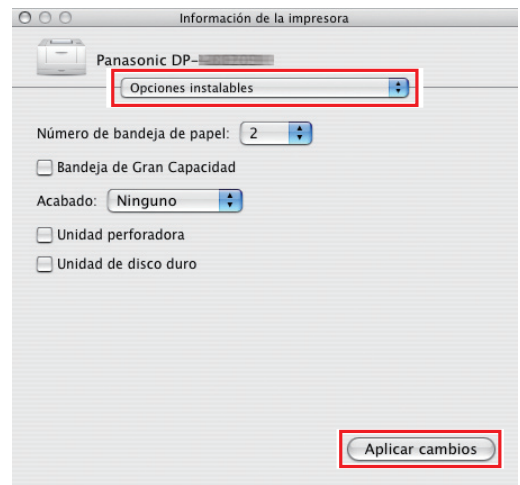
- 1 Abra “**Preferencias del Sistema**” y haga clic en “**Impresión y Fax**”.



- 2 Haga clic en “**Impresión**”. Seleccione una impresora y haga clic en “**Configuración de impresora...**”.



- 3 Establezca las “**Opciones instalables**” y haga clic en “**Aplicar cambios**”.



- La pantalla mostrada variará dependiendo del modelo.

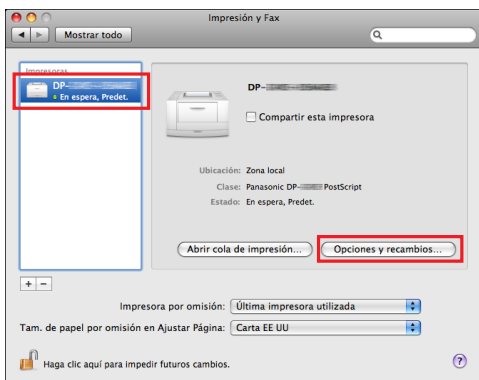
Configuración en Mac OS X 10.5

En el cuadro de diálogo de configuración de dispositivo, es posible establecer con detalle la configuración de dispositivo opcional.

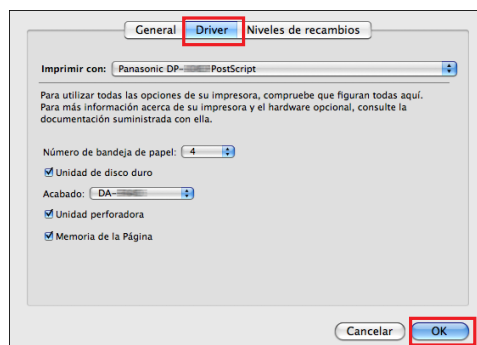
- 1 Abra **“Preferencias del Sistema”** y haga clic en **“Impresión y Fax”**.



- 2 Haga clic en **“Opciones y recambios...”** mientras seleccione la impresora añadida.



- 3 Seleccione **“Driver”**, ajuste una opción de dispositivo, y después haga clic en **“OK”**.



- La pantalla mostrada variará dependiendo del modelo.

Utilidades

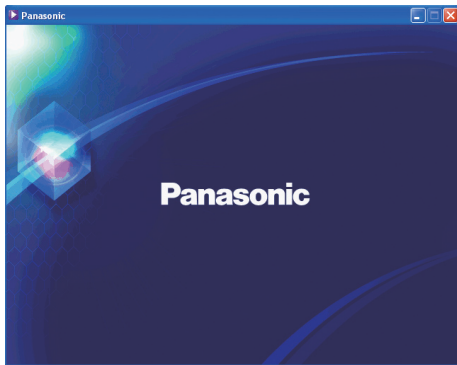
Job Status Utility

Instalación de Job Status Utility

NOTA

- Al instalar en Windows 2000/Windows XP/Windows Server 2003/Windows Vista/Windows Server 2008, inicie sesión en el equipo o la red usando una cuenta con derechos de administrador.
- Para PostScript, Job Status Utility no estará disponible a menos que se instale antes la PS Driver Security Utility y se configuren previamente el ID de usuario, la contraseña, etc.
- Job Status Utility sólo está disponible en el SO Windows.

- 1 Introduzca el CD-ROM “**Panasonic Printing System**”. Aparecerá la pantalla de introducción de Panasonic.



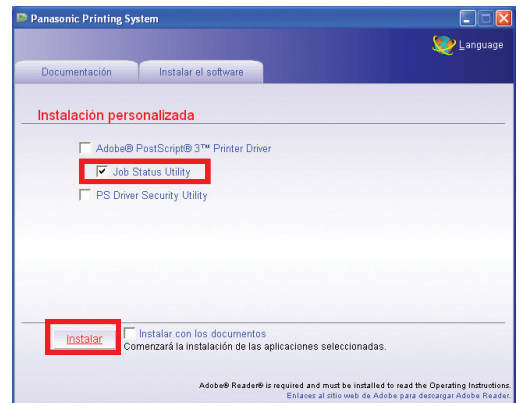
- Si el CD-ROM no se ejecuta automáticamente, haga doble clic en el icono del CD-ROM que se muestra en la unidad de disco óptico.

- 2 Seleccione “**Instalación personalizada**”.



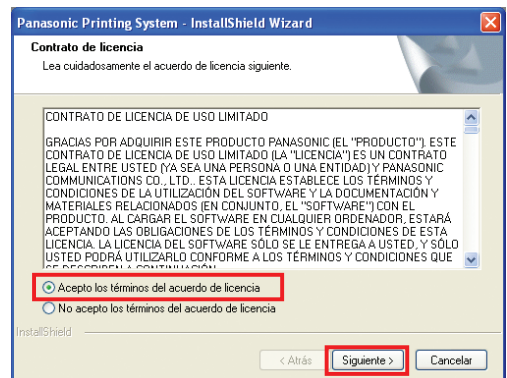
- La pantalla que aparezca dependerá de cada modelo.
- El idioma de pantalla se seleccionará automáticamente conforme al idioma del sistema operativo. Si desea cambiar el idioma, haga clic en “**Language**”, seleccione el que desee y haga clic en “**OK**”.

- 3 Marque la casilla de verificación “**Job Status Utility**” y haga clic en “**Instalar**”.

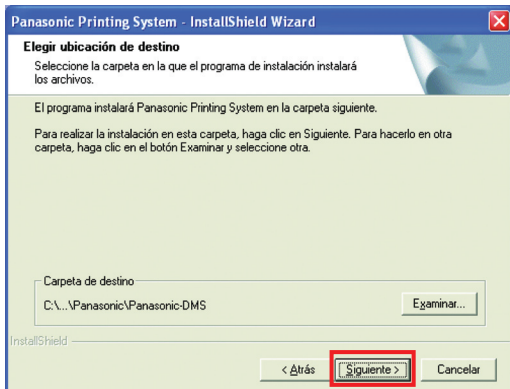


- La pantalla que aparezca dependerá de cada modelo.

- 4 Marque la casilla de verificación “**Acepto los términos del acuerdo de licencia**” y haga clic en “**Siguiente**”.

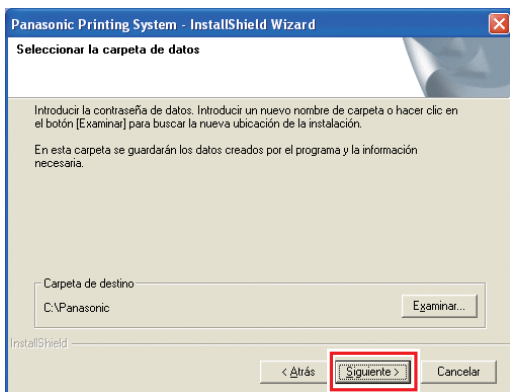


5 Haga clic en “Siguiete”.



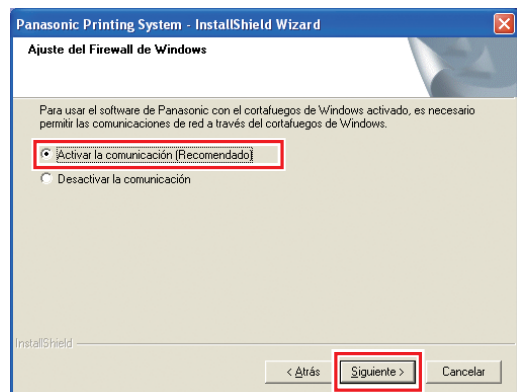
- Esta pantalla no aparecerá si está instalado **Panasonic Printing System** para otro modelo.
- Si desea cambiar la carpeta, haga clic en “**Examinar**” y después en la carpeta en la que desee realizar la instalación.

6 Haga clic en “Siguiete”.



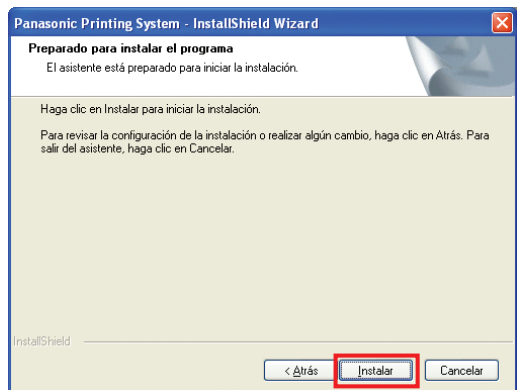
- Esta pantalla no aparecerá si está instalado **Panasonic Printing System** para otro modelo.
- Si desea cambiar la carpeta, haga clic en “**Examinar**” y después en la carpeta que desee para la instalación.

7 Seleccione “Activar la comunicación (Recomendado)” y haga clic en “Siguiete”.

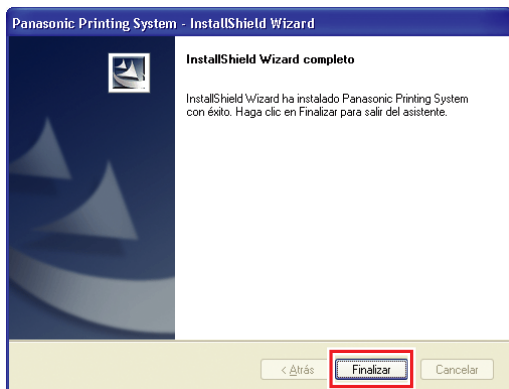


- La pantalla de arriba solamente se mostrará cuando haya instalado la Utilidad de estado del trabajo en Windows XP (Service Pack 2 o posterior), Windows Server 2003 (Service pack 1 o posterior), Windows Vista, o Windows Server 2008.

8 Haga clic en “Instalar”.



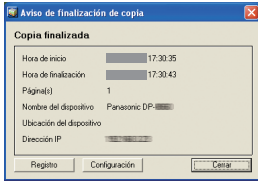
9 Haga clic en “Finalizar”.




Notas:

Configuración de la Job Status Utility

Ej.: trabajo de copia




El software Job Status Utility mostrará un aviso emergente de finalización en el Escritorio de Windows cuando finalicen los trabajos de impresión, copia o fax. La información mostrada en el aviso de finalización varía según el tipo de trabajo realizado.


- 1 Confirme que el icono de la Job Status Utility  aparece en la barra de tareas.

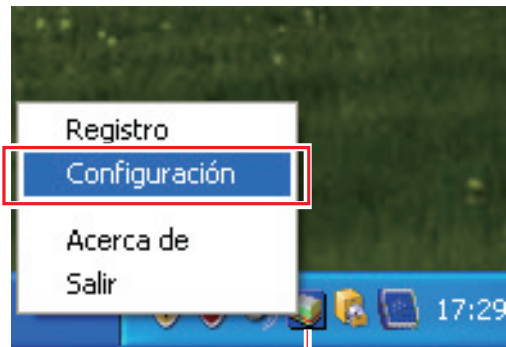


Icono de Job Status Utility de Panasonic

- Si el icono de la Job Status Utility  no aparece en la barra de tareas, haga clic en "Inicio", seleccione "Todos los programas" (Programas en Windows 2000) → "Panasonic" → "Job Status Utility" → "Job Status Utility" para activar el icono de la Job Status Utility.

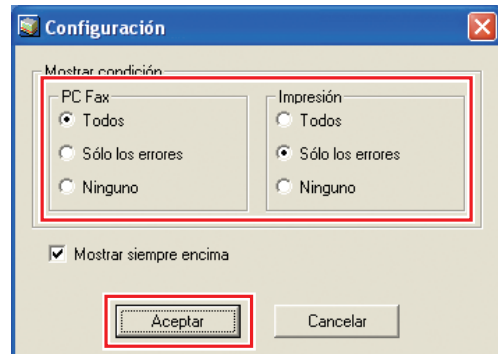
- 2 Sólo para PC Fax y PC Print Configure la Job Status Utility tal como se describe a continuación.

- 3 Haga clic con el botón secundario en el icono de la Job Status Utility  situado en la barra de tareas y seleccione "Configuración" en el menú.



Icono de Job Status Utility de Panasonic

- 4 Elija la condición para mostrar la ventana de Configuración y seleccione "Aceptar".



- Todos** : Se muestra siempre tras cada trabajo de impresión o transmisión.
- Sólo los errores** : Se muestra cuando se produce un error.
- Ninguno** : No se muestra nunca.

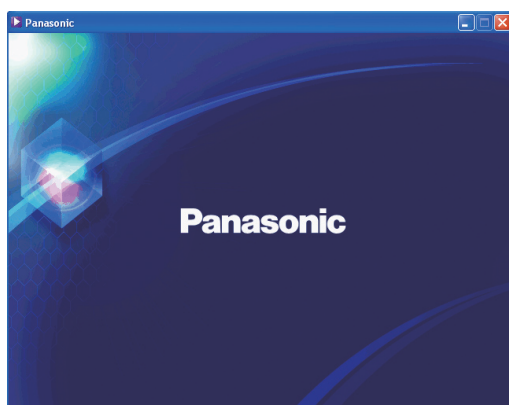
PS Driver Security Utility

Instalación de PS Driver Security Utility en Windows

NOTA

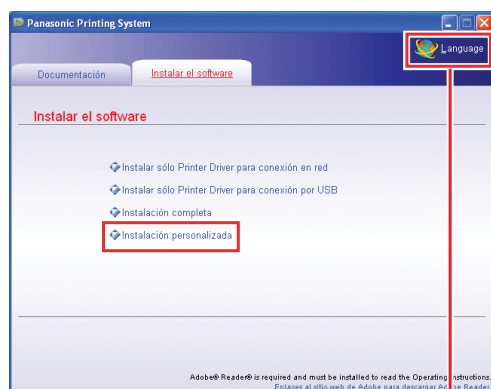
- Al instalar en Windows 2000/Windows XP/Windows Server 2003/Windows Vista/Windows Server 2008, inicie sesión en el equipo o la red usando una cuenta con derechos de administrador.
- Establezca el ID de usuario y la contraseña mediante PS Driver Security Utility.
- No es necesario instalar la PS Driver Security Utility de la misma versión.

- 1** Introduzca el CD-ROM “**Panasonic Printing System**”. Aparecerá la pantalla de introducción de Panasonic.



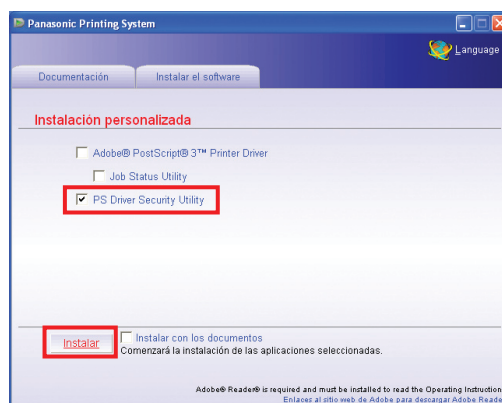
- Si el CD-ROM no se ejecuta automáticamente, haga doble clic en el icono del CD-ROM que se muestra en la unidad de disco óptico.

- 2** Seleccione “**Instalación personalizada**”.



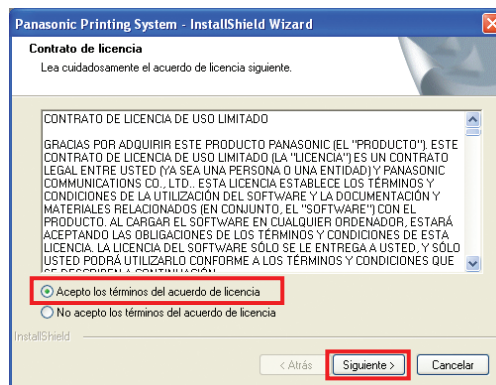
- La pantalla que aparezca dependerá de cada modelo.
- El idioma de pantalla se seleccionará automáticamente conforme al idioma del sistema operativo. Si desea cambiar el idioma, haga clic en “**Language**”, seleccione el que desee y haga clic en “**OK**”.

- 3** Marque la casilla de verificación “**PS Driver Security Utility**” y haga clic en “**Instalar**”.

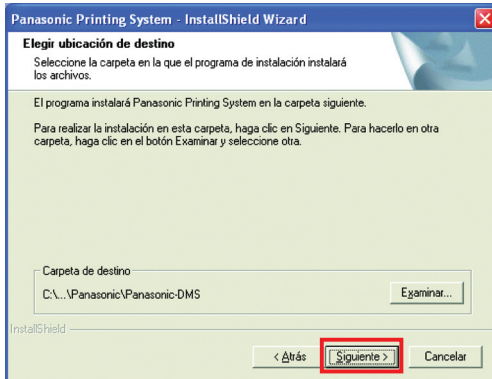


- La pantalla que aparezca dependerá de cada modelo.

- 4** Marque la casilla de verificación “**Acepto los términos del acuerdo de licencia**” y haga clic en “**Siguiente**”.

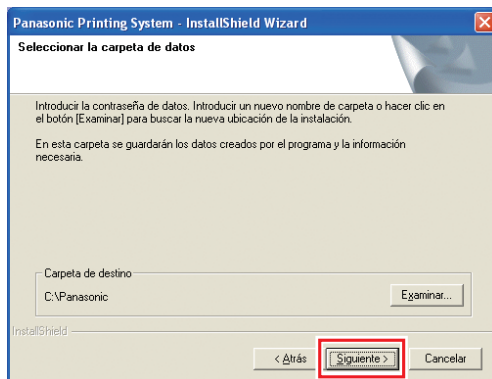


5 Haga clic en “Siguiente”.



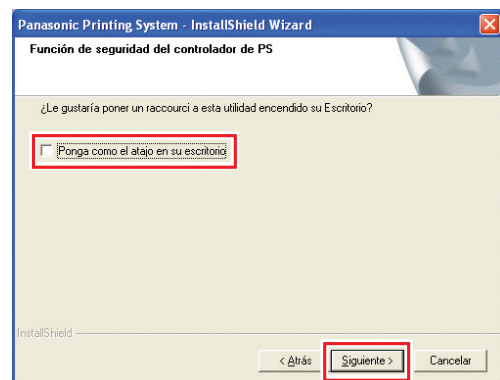
- Esta pantalla no aparecerá si está instalado **Panasonic Printing System** para otro modelo.
- Si desea cambiar la carpeta, haga clic en “Examinar” y después en la carpeta en la que desee realizar la instalación.

6 Haga clic en “Siguiente”.



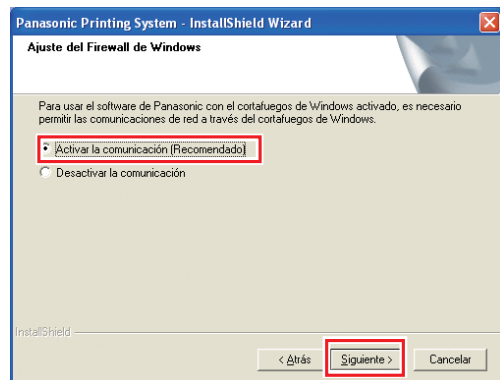
- Esta pantalla no aparecerá si está instalado **Panasonic Printing System** para otro modelo.
- Si desea cambiar la carpeta, haga clic en “Examinar” y después en la carpeta que desee para la instalación.

7 Marque la casilla de verificación “Ponga como el atajo en su escritorio” y haga clic en “Siguiente”.



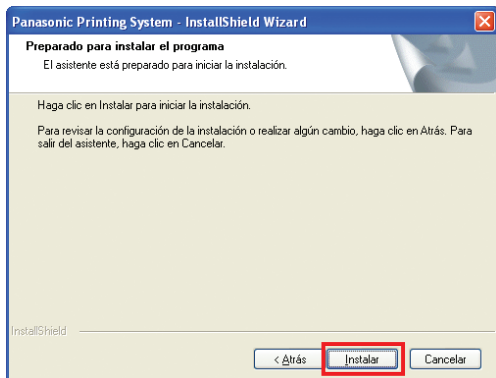
- Puede quitar la marca de la casilla si no desea instalar algunas de las aplicaciones mostradas.

8 Seleccione “Activar la comunicación (Recomendado)” y haga clic en “Siguiente”.

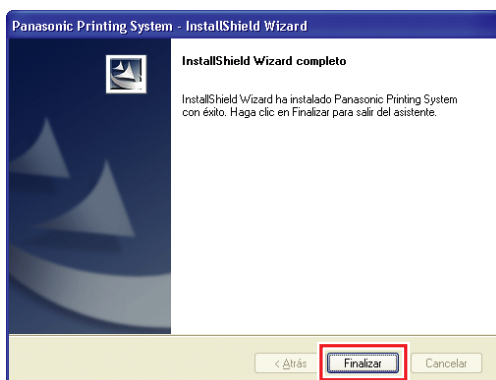


- Esta pantalla sólo aparece al instalar la Job Status Utility en Windows XP (Service Pack 2 o posterior), Windows Server 2003 (Service Pack 1 o posterior), Windows Vista, o Windows Server 2008.

9 Haga clic en “Instalar”.



10 Haga clic en “Finalizar”.



Notas:

Uso de PS Driver Security Utility en Windows

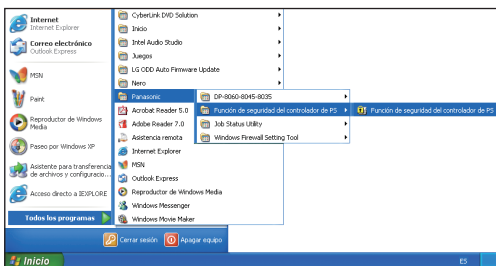
NOTA

- Al instalar en Windows 2000/Windows XP/Windows Server 2003/Windows Vista/Windows Server 2008, inicie sesión en el equipo o la red usando una cuenta con derechos de administrador.
- Cuando conecte su PC a múltiples impresoras, no necesitará instalar repetidamente la utilidad PS Driver Security Utility cuando ya la haya instalado.

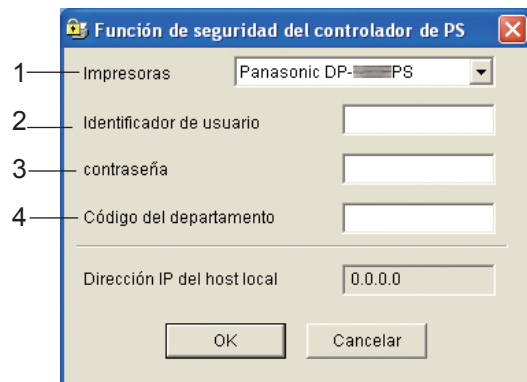
- 1 Haga doble clic en el icono **Función de seguridad del controlador de PS** en el escritorio.



- Para abrir la utilidad desde el menú Inicio, haga clic en [Todos los programas (Programas en Windows 2000) > Panasonic > Función de seguridad del controlador de PS > Función de seguridad del controlador de PS].



- 2 Aparecerá la pantalla de configuración de PS Driver Security Utility.



1. Impresoras
Seleccione el número de modelo del dispositivo.
2. Identificador de usuario
Escriba el ID de usuario (hasta ocho dígitos). El ID de usuario es necesario para imprimir la copia de confirmación, el buzón de correo y el buzón de seguridad.
3. contraseña
Escriba la contraseña (4 dígitos numéricos o de 8 a 16 caracteres alfanuméricos) para el buzón de seguridad.
4. Código del departamento
Escriba el código de departamento (hasta ocho dígitos) utilizado para el administrador.

NOTA

La información de los cuatro elementos anteriores, así como la dirección IP del host local, aparecerán de forma automática cuando PS Driver Security Utility se abra de nuevo.

- 3 Haga clic en "OK".

Instalación de PS Driver Security Utility en Macintosh

1 Cierre todas las aplicaciones e introduzca el **Panasonic Printing System CD** en la unidad de CD-ROM.

2 Haga doble clic en el icono del CD en el escritorio.

En Mac OS 8.6/9.x:

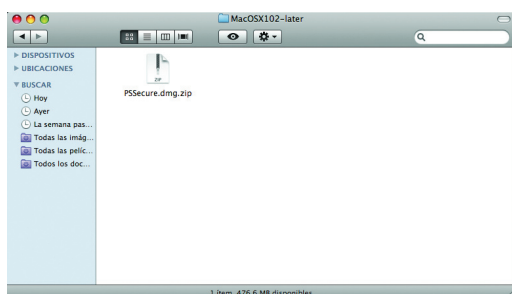
Abra **Macintosh > Spanish > SecurityUtility > MacOS9**.

En Mac OS X 10.1:

Abra **Macintosh > Spanish > SecurityUtility > MacOSX101**.

En Mac OS X 10.2, o posterior:

Abra **Macintosh > Spanish > SecurityUtility > MacOSX102-later**.

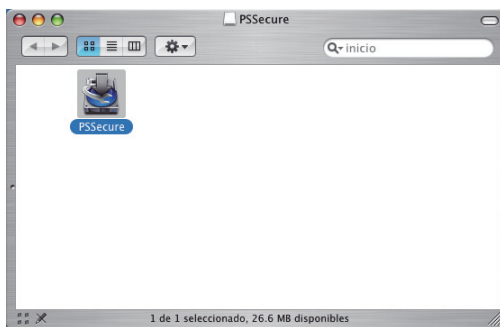


3 Copie el archivo **PS Secure.dmg.zip** (**PS Secure.dmg.sit** en OS X 10.1, **PS Secure.bin** en OS 8.6/9.x) en el escritorio. Seguidamente, haga doble clic en el icono **PS Secure.dmg.zip** (**PS Secure.dmg.sit** en OS X 10.1, **PS Secure.bin** en OS 8.6/9.x) para descomprimir el archivo.

4 Abra **PS Secure.dmg** o **PS Secure** en el escritorio (sólo OS X).



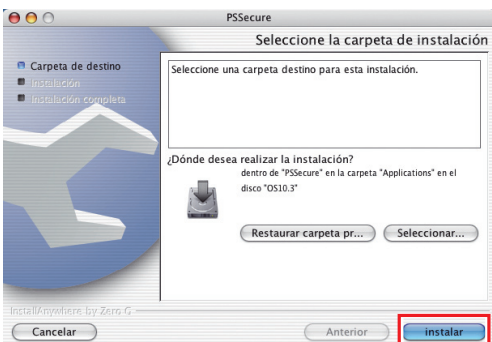
5 Haga doble clic en el icono **PSSecure** para iniciar la instalación.



6 Asegúrese de seleccionar la opción **[Español]** y haga clic en **“OK”**.



7 Haga clic en **“Instalar”**.

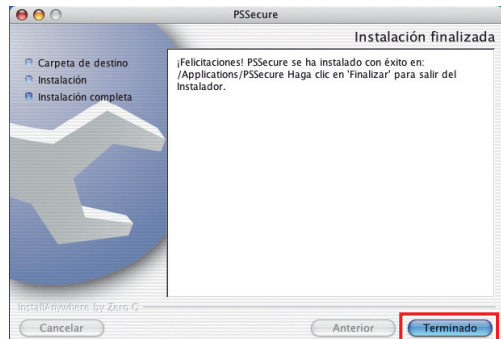


- Si desea cambiar la carpeta de instalación, haga clic en el botón **“Seleccionar...”** y seleccione el nombre de carpeta que desee.

8 Una barra de progreso indica que **PS Driver Security Utility** se está instalando.



9 Haga clic en **“Terminado”**.



10 Se creará el icono **PS Driver Security Utility** en el escritorio.



NOTA

En Mac OS 8.6/9.x, la aplicación se instala en la carpeta **Aplicaciones (Mac OS 9) > PS Secure** de forma predeterminada. En Mac OS 10.1~10.5, la aplicación se instala en la carpeta **Aplicaciones > PS Secure** de forma predeterminada.

Uso de PS Driver Security Utility en Macintosh

NOTA

En primer lugar, instale la Security Utility correctamente según el método descrito en la página 70.

- 1 Haga doble clic en el icono **Función de seguridad del controlador de PS** en el escritorio.



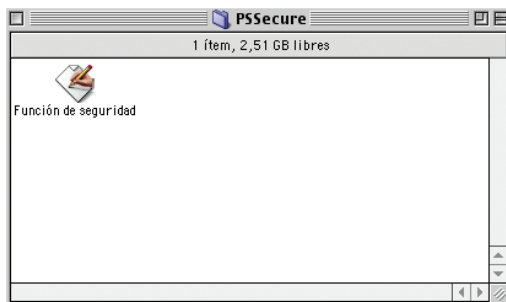
<Mac OS X>



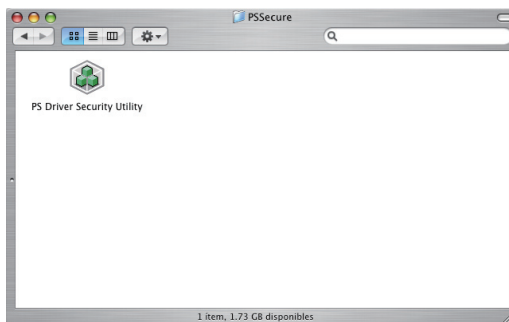
<Mac OS 8.6/9.x>

Puesto que la Función de seguridad del controlador de PS se encuentra instalada en la carpeta [HDD] > [Aplicaciones] > [PSSecure] de forma predeterminada, haga doble clic en el icono Función de seguridad del controlador de PS en la carpeta [PSSecure].

- En Mac OS 8.6/9.x, aparecerá “Aplicaciones (Mac OS 9)”.
- La pantalla es distinta en el SO Mac.



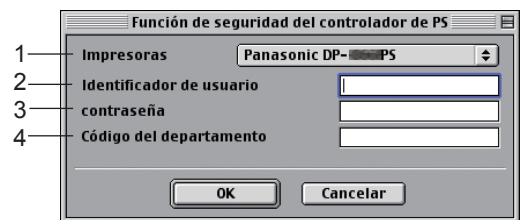
<Mac OS 8.6/9.x>



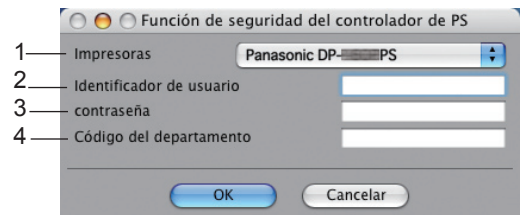
<Mac OS X>

- 2 Aparecerá la utilidad Función de seguridad del controlador de PS.

- La pantalla es distinta en el SO Mac.



<Mac OS 8.6/9.x>



<Mac OS X>

- 3 Introduzca la siguiente información.

1. Impresoras
Seleccione el número de modelo del dispositivo.
2. Identificador de usuario
Escriba el ID de usuario (hasta ocho dígitos). El ID de usuario es necesario para imprimir la copia de confirmación, el buzón de correo y el buzón de seguridad.
3. contraseña
Escriba la contraseña (4 dígitos numéricos o de 8 a 16 caracteres alfanuméricos) para el buzón de seguridad.
4. Código del departamento
Escriba el código de departamento (hasta ocho dígitos) utilizado para el administrador.

- 4 Haga clic en “OK”.

Notas

Para ponerse en contacto con el servicio técnico, Llame al: _____

For Customer Support:
Panasonic Communications Co., Ltd.
Fukuoka, Japan
<http://panasonic.net>

C1006-10128 (04)
PJQMC0929RA
May 2009
Published in Japan